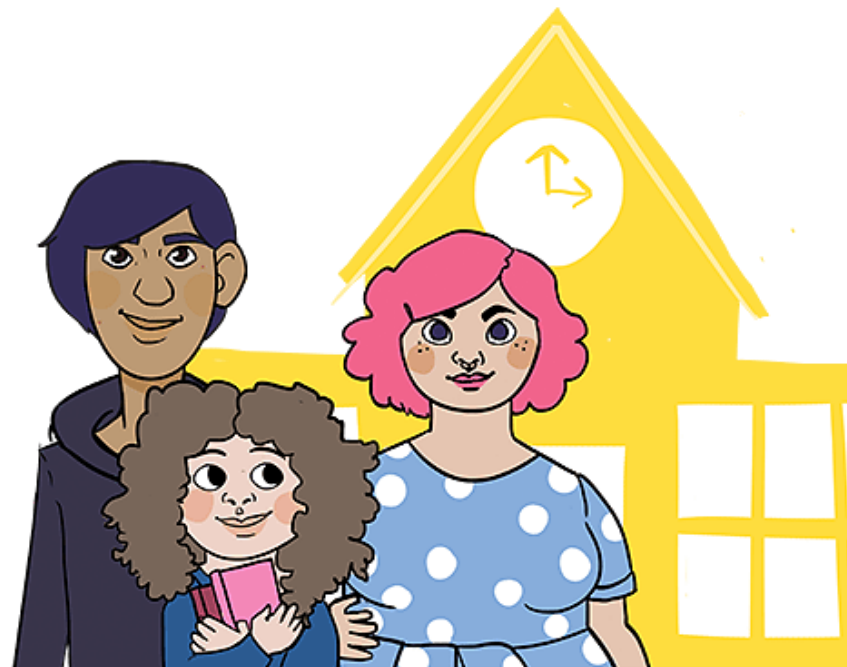


barn  
rättigheter  
kunskap  
lärande  
lärare  
skola  
didaktik  
elever  
vänner  
glädje  
pedagogik  
förskola

## Vad ska vi prata om idag?

- Genomgång av skolan idag
- Diskussion i smågrupper
- På gång inom skolområdet
- Avslutande frågestund



# Skolan idag

*– efter nya skollagen 2011*



För barn, unga och vuxna  
med utvecklingsstörning

# Den viktiga utgångspunkten

**Av 1 kap. 10 § skollagen följer att:**

*Barnets bästa ska vara utgångspunkt i all utbildning. Med barn avses varje människa under 18 år. Barnets inställning ska så långt det är möjligt klarläggas. Barn ska ha möjlighet att fritt uttrycka sina åsikter i alla frågor som rör honom eller henne. Barnets åsikter ska tillmätas betydelse i förhållande till barnets ålder och mognad.*



FUB

För barn, unga och vuxna  
med utvecklingsstörning

# Skolan idag

- Den nya skollagen trädde i kraft 1 juli 2011.
- Den omfattar hela skolväsendet:
  - ✓ förskolan,
  - ✓ förskoleklassen, grundskolan/grundsärskolan,
  - ✓ gymnasieskolan/gymnasiesärskolan och
  - ✓ den kommunala vuxenutbildningen/särskildutbildning för vuxna.

## **Andra viktiga områden och lagstiftning är exempelvis:**

- Korttidstillsyn (LSS), skolskjuts, hjälpmedel, placering av särskolor, diskrimineringslagstiftning, arbetsmiljölagstiftning, socialtjänstlagen, kommunallagen, m.m.



För barn, unga och vuxna  
med utvecklingsstörning

## Förskolan

- En egen läroplan sedan 1998.
- Läroplan för förskolan revideras just nu.
- 77% av alla 1-3åringar och 95% av alla 4–5 åringar går i förskolan.
- Förskolan utgörs av tre delar: omsorg, utveckling och lärande.
- Förskolan ska arbeta för en nära och förtroendefullt samverkan med hemmet.
- Förskolan ska visa respekt för föräldrarna samt föra fortlöpande samtal med barnens vårdnadshavare om barnens trivsel, utveckling och lärande både i och utanför förskolan.
- Verksamheten i förskolan ska anpassas efter barnets behov.
- Barnets vårdnadshavare ska ges möjlighet att delta vid utformningen av de särskilda stödinsatserna.

*Siffror från höstterminen 2016 (Skolverkets lägesbedömning 2017)*



För barn, unga och vuxna  
med utvecklingsstörning

## Förskoleklassen, grundskolan/grundsärskolan och fritidshemmet

- 2011 kom den nya läroplanen.
- 2016 kom ett uppdaterat kapitel om fritidshemmets uppdrag, kapitel 4.
- Vad har den nya läroplanen inneburit för särskolan?
  - Delvis ny målgrupp
  - Mer fokus på kunskapsuppdraget inom särskolans verksamhet
  - Ämnen & ämnesområden
  - Integrerad undervisning
- Förskoleklass och fritidshemmet är frivilliga.
- 98% av alla 6 åringar går i förskoleklass.
- 478 000 elever i fritidshemmet, en ökning på 45% på 10 år. Snitt 40 elever i fritidsgruppen och 13 elever per vuxen.
- Ca. 10 000 elever går i grundsärskolan, det motsvarar knappt 1% av eleverna i den obligatoriska skolan.
- Totalt var 21% av eleverna i grundsärskolan (exklusive träningskolan) integrerade i grundskoleklass under minst hälften av skoltiden.

*Siffror från höstterminen 2016 (Skolverkets lägesbedömning 2017)*



För barn, unga och vuxna  
med utvecklingsstörning

## **Gymnasieskolan & gymnasiesärskolan**

- 2013 kom en ny läroplan för gymnasieskolan/gymnasiesärskolan.
- Den första "kullen" tog studenten i år.
- Antalet elever i gymnasiesärskolan minskar (trots att antalet elever i gymnasieskolan ökar).
- Drygt 5900 elever går i gymnasiesärskolan, en minskning med 8 % från året innan.
- Mindre än 1 % av eleverna i gymnasiesärskolan läste integrerat med elever i gymnasieskolan.

## **Kommunal vuxenutbildning & särskild utbildning för vuxna**

- Antalet elever som läser vid särsvux minskar också.
- 3900 elever deltar vid utbildningen. I genomsnitt är det knappt tre elever per grupp i särsvux och de läser i genomsnitt 3,6 timma per vecka.

*Siffror från höstterminen 2016 (Skolverkets lägesbedömning 2017)*



## Vad gäller för särskild utbildning för vuxna?

- Kommunerna har skyldighet att tillhandahålla särskild utbildning för vuxna (särsvux) på grundläggande nivå och gymnasial nivå.
- **Rätt** att delta i utbildning på grundläggande nivå om personen saknar sådana kunskaper och har förutsättningar att tillgodogöra sig utbildningen.
- **Behörig** att delta i utbildning på gymnasialnivå.
- Bestämmelser om extra anpassningar gäller vuxenutbildning, men däremot inte bestämmelserna om särskilt stöd.
- Varje kommun ska aktivt informera om möjlighet att delta i vuxenutbildning.
- Den som påbörjar vuxenutbildning ska också bli erbjuden att träffa studie- och yrkesvägledare.
- För varje elev ska det upprättas en individuell studieplan.
- Varje elevs kunskapsutveckling ska dokumenteras väl och delges eleven.



## Extra anpassning, särskilt stöd och åtgärdsplan

- Vad innebär dessa ord?
- Alla barn och elever har rätt att nå så långt som möjligt i sin kunskapsutveckling.
- Skolan ska så långt som möjligt motverka en funktionsnedsättnings konsekvenser.
- Lärare beslutar om extra anpassning. Detta ska dokumenteras och följas upp.
- Rektor beslutar om särskilt stöd. Frågan om särskilt stöd ska alltid utredas innan rektorn kan fatta beslut. Om särskilt stöd är nödvändigt ska ett åtgärdsprogram utarbetas. Det ska ske i samråd med elev och anhöriga.
- Grundsärskolan och fritidshemmet omfattas också av bestämmelser om särskilt stöd.
- Elever i gymnasieskolan och gymnasiesärskolan omfattas också av rätten till särskilt stöd i 3 kap. skollagen, men det särskilda stödet kan ges på andra sätt jämfört med i grundskolan.



FUB

För barn, unga och vuxna  
med utvecklingsstörning

## Vad har eleven och anhöriga för rättigheter i en utredning?

- Ett beslut om mottagande i grundsärskolan ska föregås av en utredning.
- En utredning innehåller fyra delar; en pedagogisk, psykologisk, social och medicinsk bedömning. Alla delar måste ingå.
- Skolan ska ha samråd med vårdnadshavare och elev.
- Samtycke är huvudregeln - vårdnadshavare ska godkänna/ge samtycke
- Skolan ska informera om skillnader på grundskolan/grundsärskolan och gymnasieskolan/gymnasiesärskolan
- Om tolk behövs ska tolk användas för att alla ska förstå informationen
- Eleven har rätt att "pröva" grund/gymnasiesärskolan under högst 6 månader
- Ett beslut om mottagande i grundsärskolan eller gymnasiesärskolan går att överklaga



FUB

För barn, unga och vuxna  
med utvecklingsstörning

## Vad kan anhöriga/elever göra om de är missnöjda?

- Prata med lärare och rektorn/förskolechef. Finns det någon personal som de har förtroende för och kan prata med?
- Dokumentera händelser och annat som kan fungera som underlag.
- Kalla till elevvårdskonferens och kom dit med hållbara argument och relevant fakta (t.ex. hur har andra skolor eller kommuner gjort?)
- Ta kontakt med andra föräldrar, både i skolan och utanför. Det kanske visar sig att hen inte är ensam om sina upplevelser.
- Be om ett skriftligt beslut om barnets ärende från rektorn. I beslutet ska det stå förklarat hur anhörig/elev ska göra för att överklaga.
- Kontakta utbildningsförvaltningen/utbildningsnämnden i kommunen. Kontakta Skolverket.
- Anmäl/överklaga till Skolinspektionen



## Några exempel på vad som kan överklagas:

- Åtgärdsprogrammet (28 kap. 16 §)
- Särskild undervisningsgrupp eller enskild undervisning (28 kap. 16 §)
- Anpassad studiegång (28 kap. 16 §).
- Skolskjuts (28 kap. 5 §)
- Mottagande i grundsärskolan och gymnasiesärskolan (28 kap. 12 §, )
- Mottagande i specialskolan (28 kap. 14 §).
- Uppskjuten skolplikt (28 kap. 12 §).
- Placering vid en annan skolenhet än den vårdnadshavarna önskar (28 kap. 12 §)
- Mottagande till kommunal vuxenutbildning, särskild utbildning för vuxna eller till utbildning i svenska för invandrare (28 kap. 12 §)

# Skolinspektionen

## Vad kan du anmäla?

- Om en skola eller förskola inte följer de regler som finns för den pedagogiska verksamheten eller omsorgen.
- Du kan också anmäla en legitimerad lärare eller förskollärare.
- Tänk på att de bara utreder saker som har hänt.
- Barnet måste också gå kvar på skolan eller förskolan. Om det handlar om mobbning eller kränkningar kan de dock göra en utredning även när barnet slutat på skolan eller förskolan.

## Vad gör Skolinspektionen och Barn- och elevombudet?

- De gör en opartisk granskning av om den skola, förskola, lärare eller förskollärare som har blivit anmäld har följt reglerna.
- De företräder varken eleven, föräldrarna, läraren, förskolläraren, skolan eller huvudmannen.
- De kan inte vara med i skolan och lösa problemen.
- Det tar oftast mellan tre och fem månader för att utreda en anmälan.

## Vad kan en anmälan leda till?

- Skolinspektionen kan inte ändra på redan fattade beslut – men kan kräva att förskolan/skolan rättar till sina brister.
- Skolinspektionen kan även anmäla en legitimerad lärare till Lärarnas ansvarsnämnd.
- En anmälan om mobbning eller kränkningar kan också leda till att Barn- och elevombudet kan kräva skadestånd för den utsatta elevens räkning.



För barn, unga och vuxna  
med utvecklingsstörning

*Källa: Skolinspektionen.se*

## Diskriminering i skolan

- 1 januari 2015 tillkom en sjätte form av diskriminering i diskrimineringslagen: Ett förbud mot diskriminering i form av bristande tillgänglighet för personer med funktionsnedsättning.
- Med bristande tillgänglighet avses att en person med en funktionsnedsättning missgynnas genom att ”skäliga åtgärder för tillgänglighet inte har vidtagits för att den personen ska komma i en jämförbar situation med personer utan sådan funktionsnedsättning”.
- 1 januari 2017 har det införts tydligare och utökade krav på skolor att arbeta förebyggande mot diskriminering.
- Skolor har fått ett större ansvar att arbeta förebyggande och främjande för att motverka diskriminering och arbeta för lika rättigheter och möjligheter.
- Arbetet mot diskriminering ska vara systematiskt och dokumenteras varje år. Nytt är att reglerna innehåller anvisningar för hur arbetet ska genomföras löpande i olika steg. Däremot slopas kravet på att det ska ske i särskilda planer.

*Källa: Do.se och Skolverket.se*



För barn, unga och vuxna  
med utvecklingsstörning

# Diskutera:

Vilka är de vanligaste skolfrågorna du möter som medlemsrådgivare?





# Vad är på gång inom skolområdet?



För barn, unga och vuxna  
med utvecklingsstörning

# Vad är på gång inom skolområdet?

- Regeringens budgetförslag: 6 miljarder extra till skolan.
- Regeringen ska se över hur tillgången till eftergymnasial utbildning för elever med intellektuell funktionsnedsättning (dvs med utvecklingsstörning) kan förbättras.
- Regeringen har beslutat om en nationell digitaliseringsstrategi för skolväsendet. Tre fokusområden: digital kompetens för alla i skolväsendet, likvärdig tillgång och användning, samt forskning och uppföljning kring digitaliseringens möjligheter.
- Lagförslag "Läsa, skriva, räkna – en åtgärdsgaranti".
- Lagförslag om att förskoleklassen ska bli obligatorisk.
- Lagförslag om politisk information i skolan.



# Vad är på gång inom skolområdet?

- Förskolans läroplan revideras (redovisas mars 2018).
- Stadieindelade timplaner för grundskolan/grundsärskolan (redovisas april 2018).
- Skolverkets ”lyft”: Specialpedagogik för lärande.
- Ny skrift från Skolverket om Samläsning inom gymnasieskolan/gymnasiesärskolan.
- Lärarbristen ökar, inom alla skolformer.
- Flera viktiga utredningar pågår just nu om bl.a. komvux, elevhälsa, en översyn om skolmyndigheterna och unga som varken arbetar eller studerar.

# Frågor?



För barn, unga och vuxna  
med utvecklingsstörning

# Vart kan jag vända mig/hänvisa anhöriga?

## Skolverkets upplysningstjänst:

08-527 332 00

Telefontid vardagar

9.30–11.30 och 13.00- 15.00

Mer info:

<https://www.skolverket.se/om-skolverket/kontakta-oss/upplysningstjansten-1.256277>

## Skolinspektionen:

Det går även att framföra klagomål till i första hand kommunen och i andra hand Skolinspektionen, vilket kan vara ett ytterligare sätt att gå *efter* samtal med förskolechef/rektor.

Mer info:

<https://www.skolinspektionen.se/sv/Anmalningar/prata-med-skolan-forst/>



För barn, unga och vuxna  
med utvecklingsstörning

# Tack för idag!

**Zarah Melander**

[Zarah.melander@fub.se](mailto:Zarah.melander@fub.se)

070-482 58 24



För barn, unga och vuxna  
med utvecklingsstörning