



LSS 30 ÅR

Intressepolitiskt kit



INNEHÅLLSFÖRTECKNING

Inledning	1
Personlig assistans (LSS 9 § punkt 2)	2
Minskning av beslut om kommunal personlig assistans mellan 2020 och 2021.....	2
Antalet timmar med kommunal personlig assistans ökar	2
Timersättning hos kommuner	2
Ta reda på vad som gäller i din kommun/frågor till politiker	3
Ledsagarservice (LSS 9 § punkt 3)	4
Ledsagarservice minskar i antal och omfattning	4
Syftet med ledsagarservice	4
Konventionen om rättigheter för personer med funktionsnedsättning	5
Socialstyrelsen om förändring av ledsagning över tid.....	5
Kommuner och domstolars ologiska argument	6
Behov ska rent faktiskt vara tillgodosett.....	7
Individuell plan enligt LSS 10 §	7
Ej verkställda beslut om ledsagarservice enligt LSS.....	8
Ta reda på vad som gäller i din kommun/frågor till politiker.....	8
Kunskapstips	9
Mall för lokal debattartikel - Besparingar på bekostnad av människors delaktighet i samhället	10
Biträde av kontaktperson (LSS 9 § punkt 4)	11
En av LSS-insatserna som minskar mest	11
Konventionen om rättigheter för personer med funktionsnedsättning	11
Kommuner och domstolars ologiska argument.....	12
Behov rent faktiskt tillgodosett.....	13
Individuell plan enligt LSS 10 §.....	14

INNEHÅLLSFÖRTECKNING FORTSÄTTNING

Ej verkställda beslut om kontaktperson enligt LSS	14
Kunskapsstöd om insatsen kontaktperson.....	14
Ta reda på vad som gäller i din kommun/frågor till politiker.....	15
Kunskapstips.....	16
Barn – och familjeinsatserna	17
Avlösarservice (LSS 9 § 5)	
Korttidsvistelse (LSS 9 § 6)	
Korttidstillsyn (LSS 9 § 7)	
Kommunerna kan inte möta behoven	17
Socialstyrelsens lägesrapport 2023	18
Stora krav ställs på familjen	18
Anhörigstöd	19
Samverkansavtal	19
Skolskjuts vid korttidstillsyn	19
Utformning av korttidsvistelse	20
Korttidsvistelse vid personlig assistans	20
Vad tycker FUB?	21
Ta reda på vad som gäller i din kommun.....	22
Samverkansavtal mellan kommunens LSS-verksamhet och barn- och ungdomspsykiatri, barn- och ungdomsmedicin samt barn- och ungdomshabilitering	22
Frågor till politiker	23
Bostad för vuxna (LSS 9 punkt 9).....	24
Kommunens ansvar för bostadsförsörjningen	24
Brist på bostäder enligt LSS	24

INNEHÅLLSFÖRTECKNING FORTSÄTTNING

Andelen avslag ökar när det gäller ansökan om LSS-bostad	25
Ej verkställda beslut om bostad enligt LSS	25
Ta reda på vad som gäller i din kommun	26
Frågor till politiker	26
Frågor som Riksförbundet FUB driver när det gäller bostad med särskild service för vuxna	27
<i>Ökad andel avslag på ansökan om bostad för vuxna</i>	27
<i>Stora gruppboendestäder</i>	28
<i>Samlokalisering av LSS-boendestäder</i>	28
<i>Sovande nattpersonal tas bort</i>	29
<i>Ordinarie personal schemaläggs i mer än en verksamhet</i>	30
<i>Fritidsverksamhet och kulturella aktiviteter</i>	30
<i>Frånvarande chefer</i>	31
<i>Ändrad boendeform</i>	31
Mall för lokal debattartikel - Bygg LSS-boendestäder, i stället för att betala för bostadsbristen, [__] kommun	32
Mall för lokal debattartikel - Ta ansvar, [__] kommun - inför ett bostadstillägg!	33
Daglig Verksamhet (LSS 9 § punkt 10).....	34
Dagsläget 2024	34
<i>Stora dagliga verksamheter</i>	34
<i>Frånvarande chefer</i>	35
<i>Bristande valmöjligheter</i>	36
<i>Stora brister för personer med flerfunktionsnedsättning</i>	36
<i>Brist på högskoleutbildad personal</i>	37
<i>Daglig verksamhet i kombination med anpassade studier</i>	38
<i>Övergång från daglig verksamhet till lönearbete</i>	39
<i>Rätt att ha kvar daglig verksamhet till 69 års ålder</i>	40
Kunskapstips	41
Mall för lokal debattartikel - En stor LSS insats med stora problem	42
Mall för lokal debattartikel - Samverkan är inte ett val - det är lag, [__] kommun.....	43

INLEDNING

Riksförbundet FUB uppmärksammar under hela år 2024 att LSS-lagen fyller 30 år. Vi anordnar bl.a. webinarier som belyser tillämpningen av LSS ur olika synvinklar. Primär målgrupp är politiker på nationell- och lokal nivå samt chefer inom LSS. **Se vårens webinarier här.**

Kansliets intressepolitiska arbetsgrupp har tagit fram ett material – ett LSS 30-år kit - med förslag på lokala intressepolitiska aktiviteter. Vi tar upp följande LSS-insatser: kommunal personlig assistans, ledsagarservice, kontaktperson, barn- och familjeinsatserna, bostad för vuxna och daglig verksamhet.

Innehåll i LSS 30-år kittet:

- ▶ Nuläge och länkar till nationell- och lokal statistik, när detta finns.
- ▶ Vad tycker Riksförbundet FUB?
- ▶ Ta reda på vad som gäller i din kommun.
- ▶ Frågor till lokala politiker.
- ▶ Mallar för lokala debattartiklar.

Vi hoppas att materialet kan komma till användning såväl under jubileumsåret som framöver.

Vänliga hälsningar,
Kansliets intressepolitiska arbetsgrupp



PERSONLIG ASSISTANS (LSS 9 § PUNKT 2)

Minskning av beslut om kommunal personlig assistans mellan 2020 och 2021

I oktober 2022 hade, enligt statistik från Socialstyrelsen, 4 795 personer kommunalt beslutad personlig assistans, enligt LSS. Av dessa tillhörde 2 282 grupp 1 i personkretsen (IF och autism).

Enligt Socialstyrelsen ökade den kommunalt beslutade personliga assistansen kontinuerligt mellan 2009 och 2020 (källa: Insatser och stöd till personer med funktionsnedsättning – Lägesrapport 2023). Mellan 2020 och 2021 var det en minskning med 300 personer. Socialstyrelsen skriver att deras fördjupade analyser visade att det totalt var 1 230 beslut om personlig assistans som avslutades. Av dessa fick omkring hälften i stället ett nytt beslut om statlig assistansersättning, enligt Socialförsäkringsbalken (SFB). Några få fick nya beslut om insatser enligt LSS eller socialtjänstlagen (SoL). Socialstyrelsen konstaterar att en delförklaring till att så många inte nybeviljats andra insatser är att vissa redan hade andra insatser sedan tidigare. Myndigheten drar därför slutsatsen att flertalet personer sannolikt fick tillfällig personlig assistans då dagliga verksamheter stängdes under pandemin. Men det förklarar inte hela minskningen, så Socialstyrelsen konstaterar att det inte går att utesluta att ett flertal personer i gruppen är utan stöd.

Antalet timmar med kommunal personlig assistans ökar

Antalet timmar personlig assistans per person fortsätter att öka. Socialstyrelsen skriver i lägesrapporten för 2023 att medianvärdet för antalet timmar per månad har fördubblats mellan 2007 och 2021. År 2021 var medianvärdet drygt 200 timmar per månad, dvs. att hälften av alla med kommunalt beslutad personlig assistans hade 200 timmar i månaden eller mer.

Timersättning hos kommuner

För personer med assistansersättning via Försäkringskassan betalas det ut en schablonersättning som fastställs för varje år. När det gäller personer som i stället är beviljade assistans via kommunalt beslut så har kommunen ingen skyldighet att betala ersättningen enligt denna schablon. Detta eftersom någon bestämmelse som närmare reglerar den ersättning som kommunen ska utge för personlig assistans enligt LSS inte finns. Kommunens skyldighet att betala ersättning avser dock samma slags kostnader

som den statliga assistansersättningen. Enligt rättspraxis (HFD 753-756-16) gäller att kommunens skyldighet att betala ersättning avser de verkliga kostnaderna för assistansen i den mån de kan bedömas som skäliga.

Även om de flesta kommuner betalar ut ersättning som motsvarar den statliga schablonen finns det kommuner som inte gör det. I vissa fall betalas det ut en så låg ersättning per timme att den enskildes fria val av assistansanordnare urholkas. Detta då det inte går att ha exempelvis marknadsmässiga löner, eller pengar över till kompetensutveckling vilket medför att det blir omöjligt för en privat utförare att utföra assistansen. Alternativt urholkas kvaliteten i assistansen med anledning av dessa skäl. Detta leder till att den enskilde blir tvungen att välja kommunen som utförare för att kunna få assistansen utförd.

Ta reda på vad som gäller i din kommun/frågor till politiker

▶ Vilket belopp betalar kommunen ut för assistans per timme? 2024 är beloppet 332,60 kronor för den statliga schablonersättningen. Är kommunens belopp lägre än detta kan det vara aktuellt att ställa frågan till kommunen hur de beräknar att det belopp kommunen har fastställt ska täcka de verkliga kostnaderna. Se bland annat domen från HFD ovan.

▶ Ta reda på hur många personer som har insatsen kommunalt beslutad personlig assistans i din kommun:

Se Socialstyrelsens statistik *Antal insatser enligt LSS den 1 oktober 2022 fördelade efter insatstyp och kommun, tabell 7. [Statistiken finns här.](#)*

▶ Begär ut hur siffrorna för din kommun sett ut tidigare år från din kommun. Har personer som har personlig assistans via beslut från kommunen minskat? Finns det personer i kommunen som står helt utan stöd efter att deras kommunalt beslutade personliga assistans har avslutats?

▶ Du kan också begära ut bedömningsstöd och rutiner för handläggning av personlig assistans. Finns det rutiner som kommunen har som exempelvis inte är uppdaterade efter lagändringarna 2023 (som medförde nya grundläggande behov samt schablon för föräldraavdrag), så behöver detta påtalas. Det kan t.ex. även finnas i bedömningsstödet att insatsen inte ska beviljas förrän personen kommer upp i ett visst antal timmar grundläggande behov per vecka. Detta är fel då det inte finns någon undre gräns för när personlig assistans kan beviljas av kommunen. En helhetsbedömning ska i stället göras av den enskildes behov av stöd.

LEDSAGARSERVICE (LSS 9 § PUNKT 3)

Ledsagarservice minskar i antal och omfattning

Insatsen ledsagarservice är en av de LSS-insatser som minskar mest enligt Socialstyrelsens statistik. År 2007 hade 9 665 personer ledsagarservice, år 2022 hade det minskat till 6 394 personer (varav 5 290 tillhörde grupp 1 i personkretsen, dvs. IF och autism). Statistiken finns här.

Även omfattningen av ledsagarservice har minskat. Medianvärdet för antalet timmar per månad var fram till 2016: 20 timmar. Därefter ses en minskning och 2021 var medianvärdet 16 timmar per månad (källa: Socialstyrelsens rapport Insatser och stöd till personer med funktionsnedsättning. Lägesrapport 2023).

Syftet med ledsagarservice

Insatsen ledsagarservice syftar till att bryta isolering och underlätta för personer med omfattande funktionsnedsättningar att delta i samhällslivet och komma ut bland människor. Ledsagarservice kan exempelvis ges för att besöka vänner, delta i fritidsaktiviteter och i kulturlivet eller för promenader. Insatsen bör ha karaktären av personlig service och anpassas efter de individuella behoven. För personer som har personlig assistans ingår ledsagning som en del av den insatsen. Högsta förvaltningsdomstolens, HFD, tolkning av insatsen ledsagarservice är att det numera enbart är fråga om en person som ska hjälpa en annan person att ta sig från plats A till plats B och att ledsagaren inte själv ska vara med och delta i själva aktiviteten.

Under senare år har den faktiska rättstillämpningen av LSS, inklusive 9 § 3 om ledsagarservice, inneburit att lagens grundläggande intentioner urholkats, med tydligt negativa konsekvenser för de personer som omfattas av lagen. HFD:s restriktiva prejudikat av ledsagarfunktionen har gjort att flera personer har förlorat möjligheten att delta i fritidsaktiviteter, då personen har haft behov av att ledsagaren även är med och hjälper till under själva aktiviteten för att överhuvudtaget kunna delta. Det är minst lika svårt att få en ansökan om ledsagarservice beviljad på dessa grunder. Liksom gällande kontaktpersoner har kommunerna även under flera år haft svårigheter att rekrytera och behålla ledsagare, vilket kan leda till att tiden för att verkställa ett beslut om ledsagare kan fördröjas.

Konventionen om rättigheter för personer med funktionsnedsättning

Sverige godkände i december 2008 Konventionen om rättigheter för personer med funktionsnedsättning, Funktionsrättskonventionen. Sedan 2009 måste Sverige se till att de rättigheter som finns med i konventionen blir verklighet. Artikel 19 handlar om rätten att leva självständigt och att delta i samhället:

”Konventionsstaterna erkänner lika rätt för alla personer med funktionsnedsättning att leva i samhället med lika valmöjligheter som andra personer och ska vidta effektiva och ändamålsenliga åtgärder för att underlätta att personer med funktionsnedsättning fullt åtnjuter denna rätt och deras fulla inkludering och deltagande i samhället, bl.a. genom att säkerställa att:

b) personer med funktionsnedsättning har tillgång till olika former av samhällsservice både i hemmet och inom särskilt boende och till annan service, bl.a. sådant personligt stöd som är nödvändigt för att stödja boende och deltagande i samhället och för att förhindra isolering och avskildhet från samhället.”

Konventionen fastställer i artikel 20 rätten till personlig rörlighet:

”Konventionsstaterna ska vidta effektiva åtgärder för att säkerställa personlig rörlighet med största möjliga oberoende för personer med funktionsnedsättning, bl.a. genom att:

a) underlätta personlig rörlighet för personer med funktionsnedsättning på det sätt och vid den tid de själva väljer och till överkomlig kostnad, b) underlätta tillgång för personer med funktionsnedsättning till hjälpmedel av kvalitet och andra former av assistans och annan personlig service, inklusive genom att göra dem åtkomliga till rimlig kostnad.”

Socialstyrelsen om förändring av ledsagning över tid

Socialstyrelsen har utifrån ett regeringsuppdrag haft i uppdrag att kartlägga och analysera förändringar av insatsen ledsagarservice. (Källa: Socialstyrelsens rapport Förändringar av ledsagning över tid, 2023). Kartläggningen har främst riktat in sig på personer som är blinda eller har grav synskada, men uppdraget innefattade även att titta på ledsagarservice för övriga personer med funktionsnedsättning. Kartläggningen visade att färre personer beviljas ledsagning nu än för 10 år sedan. Det förekommer även att insatsen begränsas på olika sätt i kommunala riktlinjer, t.ex. när det gäller vilka aktiviteter som kan ingå eller var ledsagningen kan utföras.

Ledsagarservice minskade mellan år 2010 och 2022 mest för grupp 3 i LSS personkrets (där personer med blindhet/grav synskada kan tänkas ingå). För personer i grupp 1 i personkretsen (IF och autism) har insatsen minskat med 15 procent under samma period. **Statistiken finns här.**

Kommuner och domstolars ologiska argument

Den stora minskningen av antalet personer som har ledsagarservice handlar inte enbart om det som anges ovan, utan även om kommunernas och domstolarnas tolkning och slentrianmässiga tillämpning av begreppet social isolering som anges i förarbetena till LSS. Begreppet används framför allt när det gäller avslagsbeslut vid ansökningar om ledsagarservice, oavsett om personen vid ansökningstillfället bor i en LSS-bostad eller i en ordinär bostad.

Ledsagning till kulturaktiviteter och fritidsverksamhet ingår i LSS-insatsen bostad med särskild service för vuxna. Men underdimensionerad personal gör att det ofta är svårt för personalen att tillgodose individuella aktiviteter. Det faktum att ledsagning av personal ska ingå i bostadsinsatsen gör att många som flyttar in i en LSS-bostad förlorar sin ledsagarservice och därmed de möjligheter till regelbundna fritidsaktiviteter de haft tidigare. Många gånger blir de hänvisade till gruppaktiviteter tillsammans med övriga i LSS-bostaden.

Ett annat argument att inte bevilja ledsagarservice handlar om att personen anses ha "goda levnadsvillkor", utan en ledsagare, eftersom hen har insatsen daglig verksamhet och/eller bostad med särskild service. Detta begrepp kan också ses som ett argument som används slentrianmässigt för att inte bevilja ledsagare eller dra in insatsen vid omprövning.

Det finns ingen allmän definition av "social isolering" och "goda levnadsvillkor" och insatserna ska dessutom vara individuellt behovsprövade enligt LSS. Kommunerna och domstolarna använder detta till sin fördel för att avslå och inte bevilja insatsen när de objektivt därmed menar att i princip alla personer som bor i en LSS- bostad och/eller har daglig verksamhet inte är socialt isolerade.

Social isolering används däremot aldrig om hyresgäster i ordinärt hyreshusboende, som har grannar – tvärtom visar forskning tydligt på stor ensamhet i befolkningen trots grannar. Att vara socialt isolerad kopplat till ansökan om ledsagarservice är inte definierat, men att man till exempel har fysiska fritidsaktiviteter som man behöver hjälp att ta sig till har egentligen ingenting med social isolering att göra utan ett behov av att vara aktiv vilket är olika från person till person. De personer som har ett stort behov av att

delta i fysiska aktiviteter för sitt fysiska- och psykiska välbefinnande riskerar att få mycket sämre levnadsförhållanden med psykisk ohälsa som följd, när de inte kan ta sig till aktiviteten eller ibland inte fullfölja aktiviteten för att ledsagaren enligt kommunen inte får hjälpa till.

Samma argument gäller även för personer som förvärvsarbetar. Det är inte så att de automatiskt inte skulle vara socialt isolerade eftersom de har arbetskamrater och det borde därför inte heller vara det för personer som deltar i daglig verksamhet i arbetsliknande former.

Behov ska rent faktisk vara tillgodosett

Kommunerna hänvisar ofta till prejudikat om att personal i LSS-boende ska tillgodose funktionen som ledsagare enligt LSS. Juridiskt sett räcker det dock inte med att hänvisa till att behovet **kan** tillgodoses på annat sätt utan det måste **rent faktisk** tillgodoses på annat sätt. Ibland finns det helt enkelt inte tillräckligt med personal i LSS-bostaden som kan tillgodose behovet, dvs. det är resursbrist. Att behovet av en insats rent faktisk ska vara tillgodosett är sedan länge fastslaget genom prejudikat i en gammal Regeringsrättsdom (nuvarande HFD) och bör vara grundläggande att använda vid alla ansökningar om LSS-insatser samt i sin argumentation med kommunen.

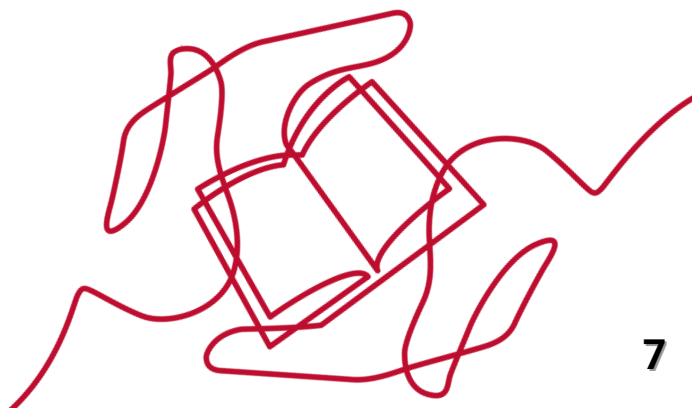
Regeringsrätten RÅ ref. 1995:47:

En person boende i gruppboende beviljades ledsagarservice, eftersom behovet av fritidsaktiviteter inte var tillgodosett genom personalen i boendet. Regeringsrätten konstaterade att ett behov måste vara **faktiskt** tillgodosett för att en begäran om kompletterande insatser skall kunna nekas.

Bristen på ledsagare, när ansökan om insatsen har beviljats, samt de många avslagen vid ansökan om ledsagarservice har lett till att många personer med IF rent faktisk idag är socialt isolerade och inte sällan med efterföljande psykisk ohälsa.

Individuell plan enligt LSS 10 §

En individuell plan som är upprättad på ett korrekt sätt, används och följs upp årligen kan vara ett starkt verktyg för att beviljas och få behålla ledsagarservice. **Se FUB:s kunskapsstöd om individuell plan här.**



Ej verkställda beslut om ledsagarservice enligt LSS

Beslut om insats enligt LSS gäller omedelbart. Det innebär att beslut om insats också ska verkställas direkt. En kommun som inte inom skälig tid verkställer insatsen ledsagarservice, enligt 9 § LSS, ska åläggas att betala en särskild avgift. Det finns inte någon fastställd skälig tid för insats utan det är bedömningar som IVO gör i det enskilda fallet. Det är IVO:s uppgift att bedöma om insatsen verkställts inom skälig tid eller om dröjsmålet varit oskäligt till någon del. Det är även IVO:s uppgift att ansöka om särskild avgift om bedömningen är att dröjsmålet varit oskäligt. För att kunna göra denna bedömning har kommunen en skyldighet att rapportera in uppgifter om samtliga beslut som inte verkställs.

På IVO:s webbplats finns ej verkställda beslut redovisade. [Du hittar statistiken här.](#)

Tabell 2: Visar att det var 563 ej verkställda beslut om ledsagarservice enligt LSS i riket, 2023.

Tabell 5: Visar medianväntetiden i månader per insats på kommunnivå. Medianväntetiden i riket för ledsagarservice var 7 månader, 2023. Det ser väldigt olika ut i olika kommuner och i vissa kommuner har man fått vänta upp till ett år eller ibland upp till ett och ett halvt år på att få sitt beslut om ledsagarservice verkställt.

Ta reda på vad som gäller i din kommun/frågor till politiker

Kommunen ska se till att verkställa beslut om ledsagarservice bland annat genom att arbeta aktivt med rekrytering av ledsagare. Kommunen får inte ha olagliga riktlinjer. Däremot finns det inget som hindrar en kommun från att alltid vara generösare än vad HFD domar och andra vägledande riktlinjer anger.

Här tipsar vi om frågor som du kan ställa till en kommunpolitiker, och vad ni som lokalförening kan göra för att uppmärksamma bristen på ledsagare, ett stort antal avslag på ansökningar/indragning av ledsagare och information om individuell plan samt om ev. olagliga riktlinjer i er kommun:

- Har inspektionen för vård och omsorg, IVO, fakturerat kommunen för särskild avgift för ej verkställda beslut de senaste åren?

(Se tabell 4 i IVO:s statistik över ej verkställda beslut i länken, ovan).

- ▶ Hur lång är väntetiden i snitt på att få ett beviljat beslut om ledsagare verkställt inom kommunen?

(se tabell 5 i IVO:s statistik över ej verkställda beslut i länken, ovan).

- ▶ Finns det generella riktlinjer inom kommunen som anger att LSS-insatsen ledsagarservice inte får beviljas om man bor i en LSS-bostad?

(Det är olagligt med generella riktlinjer för individuellt behovsprövade insatser, enligt LSS).

- ▶ Finns det generella riktlinjer inom kommunen som anger att ledsagarservice enligt LSS ska dras in om man flyttar till en LSS-bostad?

- ▶ Är det brist på ledsagare inom kommunen och hur ser i så fall den planerade rekryteringen samt kunskapen om ledsagare ut i kommunen?

- ▶ Vet kommunen om att det är olagligt att inte ge enskilda med behov av en ledsagare en kompletterande insats enligt LSS, om det inte finns personal i en LSS-bostad som har tid att göra detta?

(Hänvisa till Regeringsrättsdomen ovan om att behovet rent faktiskt ska vara tillgodosett för att en kommun ska kunna neka en insats. Det räcker inte med att något kan tillgodoses ett behov).

- ▶ Hur ser kompetensen och upprättandet av fungerande individuella planer enligt LSS ut i kommunen?

(Vidarebefordra länk ovan till FUB:s webbplats som omfattar information och film om IP).

Kunskapstips

I Riksförbundets rapport "500 röster om LSS" finns fakta om LSS och FUB-medlemmarnas egna erfarenheter av till exempel ledsagarservice. **Rapporten finns här.**



Det finns flera tomma utrymmen i texten. I dem lägger man till namnet på sin kommun, sin lokalförening och statistiken som är aktuell där man bor. Signera artikeln med namnet på ordföranden i lokalföreningen. Säkerställ att ordföranden vill signera artikeln och kontrollera statistiken en extra gång. Läs också lokaltidningens regler för insändare och debattartiklar innan texten skickas in.

Mall för lokal debattartikel: *Besparingar på bekostnad av människors delaktighet i samhället*

I år fyller LSS – lagen om stöd och service till vissa funktionshindrade, 30 år. En lag som skulle ge personer med funktionsnedsättning möjlighet att leva som andra och delta fullt ut i samhällslivet. Så ser inte verkligheten ut för många personer med intellektuell funktionsnedsättning (IF). Kommunens besparingar står i vägen.

LSS ställer krav på att personer med funktionsnedsättning ska ha goda levnadsvillkor. För att få goda levnadsvillkor måste man få möjlighet att delta i fritidsaktiviteter.

Många personer med IF bor i en LSS-bostad. Det är i första hand därifrån som man ska säkerställa att möjligheten till ledsagning till olika fritidsaktiviteter finns. Finns inte resurserna där ska personen beviljas insatserna ledsagarservice eller kontaktperson. De är insatser som ska skapa delaktighet och bryta isolering. Men i en rapport från Socialstyrelsen, Förändringar av ledsagning över tid, framkommer att insatserna minskar kraftigt.

Samtidigt dras det ner på personal i LSS-bostäder. Med färre i personalen krymper tidsutrymmet för att ta med den boende till exempelvis aktiviteter eller läkarbesök. Resultatet blir att den boende inte kommer i väg till den där dansen, fikan eller fotbollsträningen. I stället blir det en kväll framför TV:n.

Med dagens nedskärningar går vi åt att skapa institutioner för personer med IF. Vardagen liknar inlåsning med hänvisning till resursbrist. Det är ett kapitel i historien som inte hör hemma i dagens Sverige.

Kommunen besparar hejvilt, men få känner till LSS utjämningsssystem. Det utgår från kommunens standardkostnad per invånare. Är kostnaden lägre än rikets standardkostnad per invånare, måste kommunen betala en utjämningsavgift. Är kostnaden högre får kommunen i stället ett bidrag. Snålar [___] kommun på LSS-insatserna kan de därför behöva betala för andra kommuner – kommuner som satsar och hörsammar lagens rättigheter.

Låt LSS jubileumsår bli året vi bryter trenden i [___] kommun och satsar på att alla kommuninvånare ska få möjlighet att delta i samhället.

BITRÄDE AV KONTAKTPERSON (LSS 9 § PUNKT 4).

En av LSS-insatserna som minskar mest

11 oktober 2022 hade 17 057 personer LSS-insatsen kontaktperson. Av dessa tillhörde 16 183 grupp 1 i personkretsen (IF och autism). Insatsen ökade fram till 2009, enligt statistik från Socialstyrelsen, men har därefter minskat. År 2021 låg andelen beslut på samma nivå som 1999. Socialstyrelsen menar att det kan finnas flera förklaringar till detta, t.ex. att begränsningar i kommunala riktlinjer har ökat och svårigheter att rekrytera kontaktpersoner. (Källa: Socialstyrelsens rapport Insatser och stöd till personer med funktionsnedsättning. Lägesrapport 2023).

En kontaktperson ska vara en medmänniska som kan underlätta för den enskilde att leva ett självständigt, aktivt och meningsfullt liv genom att, som det står i förarbetena, minska social isolering, ge hjälp att delta i fritidsaktiviteter samt ge råd i vardagssituationer. En vän framför allt. Kommunerna har under flera års tid haft svårigheter att rekrytera och behålla kontaktpersoner för personer som har blivit beviljade insatsen. Bristen på kontaktpersoner har också lett till att det tar lång tid att verkställa insatsen.

Konventionen om rättigheter för personer med funktionsnedsättning

Konventionen om rättigheter för personer med funktionsnedsättning, Funktionsrättskonventionen, som Sverige godkände i december 2008, fastställer i artikel 19 rätten att leva självständigt och att delta i samhället:

”Konventionsstaterna erkänner lika rätt för alla personer med funktionsnedsättning att leva i samhället med lika valmöjligheter som andra personer och ska vidta effektiva och ändamålsenliga åtgärder för att underlätta att personer med funktionsnedsättning fullt åtnjuter denna rätt och deras fulla inkludering och deltagande i samhället, bl.a. genom att säkerställa att:

b) personer med funktionsnedsättning har tillgång till olika former av samhällsservice både i hemmet och inom särskilt boende och till annan service, bl.a. sådant personligt stöd som är nödvändigt för att stödja boende och deltagande i samhället och för att förhindra isolering och avskildhet från samhället.”

Konventionen fastställer i artikel 20 rätten till personlig rörlighet:

”Konventionsstaterna ska vidta effektiva åtgärder för att säkerställa personlig rörlighet med största möjliga oberoende för personer med funktionsnedsättning, bl.a. genom att: a) underlätta personlig rörlighet för personer med funktionsnedsättning på det sätt och vid den tid de själva väljer och till överkomlig kostnad, b) underlätta tillgång för personer med funktionsnedsättning till hjälpmedel av kvalitet och andra former av assistans och annan personlig service, inklusive genom att göra dem åtkomliga till rimlig kostnad.”

Kommuner och domstolars ologiska argument

Minskningen av antalet personer som beviljas insatsen kontaktperson handlar inte enbart om det som anges ovan utan även om kommunernas och domstolarnas tolkning, men framför allt slentrianmässiga tillämpning, av begreppet ”social isolering” som anges i förarbetena till LSS. Begreppet används framför allt när det gäller avslagsbeslut vid ansökan om kontaktperson, oavsett om man vid ansökningstillfället bor i en LSS-bostad eller i en ordinär bostad.

Bor personen i en LSS-bostad eller ansöker om en LSS-bostad hänvisar de flesta kommuner idag till Högsta förvaltningsdomstolens prejudikat, där det i domen framgår att det är personalen i en LSS-bostad som ska vara kontaktperson. Insatsen kontaktperson enligt LSS blandas därför ibland ihop med den kontaktperson som alla har i en LSS-bostad och som har ett särskilt övergripande ansvar för personen och kontakterna med ställföreträdare samt anhöriga.

Detta har inneburit att många personer med IF har förlorat sin kontaktperson, som många ser som en vän, efter flytt till en LSS-bostad då kommunen plötsligt drar in den sedan tidigare beviljade kontaktpersonen. I princip samtliga sådana här fall leder till stor sorg på grund av förlusten av kanske den enda vän man har haft under många år. Att mista sin kontaktperson påverkar personens välbefinnande och psykiska hälsa.

Ett annat argument att inte bevilja kontaktperson handlar om att personen med IF anses ha ”goda levnadsvillkor” utan en kontaktperson, eftersom hen har daglig verksamhet och/eller bostad med särskild service. Begreppet ”goda levnadsvillkor” kan också ses som ett argument som används slentrianmässigt för att inte bevilja kontaktperson eller dra in insatsen vid omprövning.

Det finns ingen allmän begreppsdefinition av social isolering och goda levnadsvillkor och insatserna ska dessutom vara individuellt behovsprövade enligt LSS. Kommunerna och domstolarna använder detta för att avslå och inte bevilja insatsen när de objektivt därmed menar att i princip alla personer som bor i en LSS- bostad och/eller har daglig verksamhet inte är socialt isolerade.

En hyresgäst i ett ordinärt hyreshusboende kan känna sig socialt isolerad trots att denne har grannar – forskningen visar på stor ensamhet i befolkningen. Givetvis kan även personer som bor i en LSS-bostad känna sig socialt isolerade trots andra boende i service- eller gruppboendestaden. Att vara socialt isolerad kopplat till ansökan om kontaktperson är inte definierat. Men FUB menar att en person är socialt isolerad om hen saknar vänner och någon att prata med privat, aldrig kommer ut på egna aktiviteter och knappt lämnar sin lägenhet.

Samma argument gäller även för personer utan funktionsnedsättning som förvärvsarbetar. De kan naturligtvis känna sig socialt isolerade även om de har arbetskamrater. Det samma gäller förstås personer med IF som har daglig verksamhet.

Ett annat argument för att inte bevilja eller dra in kontaktperson vid omprövning är hänvisning till att personen med IF har föräldrar som hen kan träffa. Även detta är ologiskt eftersom man dels är i behov av en vän utanför personal- och föräldrakretsen, helst i samma ålder samt med samma fritidsintressen som alla andra, dels är föräldrar inte med automatik alltid lämpliga eller ens önskvärda som vänner till de vuxna barnen.

Behov ska rent faktiskt vara tillgodosett

Kommunerna hänvisar ofta till prejudikat om att personal i LSS-boende ska tillgodose funktionen som kontaktperson enligt LSS. Juridiskt sett räcker det dock inte med att hänvisa till att behovet kan tillgodoses på annat sätt utan det måste rent faktiskt tillgodoses på annat sätt. Ibland finns det helt enkelt inte tillräckligt med personal i LSS-bostaden som kan tillgodose behovet dvs. det är resursbrist. Att behovet av en insats rent faktiskt ska vara tillgodosett är sedan länge fastslaget genom prejudikat i en gammal Regeringsrättsdom (nuvarande HFD) och bör vara grundläggande att använda vid alla ansökningar om LSS-insatser samt i sin argumentation med kommunen.

Regeringsrätten RÅ ref. 1995:47:

En person boende i gruppboendestad beviljades ledsagarservice, eftersom behovet av fritidsaktiviteter inte var tillgodosett genom personalen i boendet. Regeringsrätten konstaterade att ett behov måste vara rent faktiskt tillgodosett för att en begäran om kompletterande insatser skall kunna nekas. Denna dom är användbar även när det gäller ansökan om kontaktperson.

Konsekvensen av bristen på kontaktpersoner vid beviljande av insatsen och de många avslagen vid ansökan om kontaktperson är att många personer med IF rent faktiskt idag är socialt isolerade och inte sällan med efterföljande psykisk ohälsa i varierande grad.

Individuell plan enligt LSS 10 §

En individuell plan som är upprättad på ett korrekt sätt, används och följs upp årligen kan vara ett starkt verktyg för att beviljas och få behålla ledsagarservice. **Se FUB:s kunskapsstöd om individuell plan här.**

Ej verkställda beslut om kontaktperson enligt LSS

Beslut om insats enligt LSS gäller omedelbart. Det innebär att beslut om insats också ska verkställas direkt. En kommun som inte inom skälig tid verkställer insatsen kontaktperson, enligt 9 § LSS, ska åläggas att betala en särskild avgift. Det finns inte någon fastställd skälig tid för insats utan det är bedömningar som IVO gör i det enskilda fallet. Det är IVO:s uppgift att bedöma om insatsen verkställts inom skälig tid eller om dröjsmålet varit oskäligt till någon del. Det är även IVO:s uppgift att ansöka om särskild avgift om bedömningen är att dröjsmålet varit oskäligt. För att kunna göra denna bedömning har kommunen en skyldighet att rapportera in uppgifter om samtliga beslut som inte verkställs.

På IVO:s webbplats finns ej verkställda beslut redovisade. **Du hittar statistiken här.**

Tabell 2: Visar att det var 1447 ej verkställda beslut om kontaktperson enligt LSS i riket, 2023.

Tabell 5: Visar medianväntetiden i månader per insats på kommunnivå. Medianväntetiden i riket för kontaktperson var 9 månader, 2023. Det ser väldigt olika ut i olika kommuner och inte sällan har man fått vänta upp till ett år eller ibland upp till två år på att få sitt beslut om kontaktperson verkställt.

Kunskapsstöd om insatsen kontaktperson

Myndigheten för delaktighet, MFD, fick i uppdrag av regeringen att ta fram ett kunskapsstöd för kommunernas arbete med insatsen kontaktperson enligt LSS. Tillsammans med Socialstyrelsen, Sveriges kommuner och regioner, SKR, kommuner och funktionshinderorganisationer, däribland Riksförbundet FUB, togs ett kunskapsstöd fram med syftet att förbättra förutsättningarna att rekrytera nya kontaktpersoner. Stödet ska också öka den enskildes delaktighet i genomförandet av insatsen samt öka kunskap och kännedom om insatsen i verksamheterna.

I rapporten "Ett kunskapsstöd för kommunernas arbete med insatsen kontaktperson enligt LSS", redogör MFD för kommunernas utmaningar i arbetet med kontaktpersonsinsatsen, funktionshinderorganisationernas erfarenheter samt arbetssätt för att ta fram det nya kunskapsstödet. **Rapporten finns här.**

Kunskapsstödet innehåller även fyra filmer:

- ▶ om att ha en kontaktperson och att vara kontaktperson,
- ▶ om grunden för själva insatsen, syftet och målet med insatsen,
- ▶ om kontaktpersonens roll och ansvar,
- ▶ en kortare film som syftar till att väcka intresse för insatsen.

Filmerna finns här.

Ta reda på vad som gäller i din kommun/frågor till politiker

Kommunen ska se till att verkställa beslut om kontaktperson bland annat genom att arbeta aktivt med rekrytering av kontaktpersoner. Kommunen får inte ha olagliga riktlinjer. Däremot finns det inget som hindrar en kommun från att alltid vara generösare än vad HFD domar och andra vägledande riktlinjer anger.

Här tipsar vi om frågor som du kan ställa till en kommunpolitiker, och vad ni som lokalförening kan göra för att uppmärksamma bristen på kontaktpersoner, stort antal avslag på ansökningar/indragning av insatsen kontaktperson, stöd för rekrytering av kontaktpersoner, information om individuell plan samt om ev. olagliga riktlinjer i er kommun:

- ▶ Har inspektionen för vård och omsorg, IVO, fakturerat kommunen för särskild avgift för ej verkställda beslut de senaste åren?
(Se tabell 4 i IVO:s statistik över ej verkställda beslut i länken ovan).
- ▶ Hur lång är väntetiden i snitt på att få ett beviljat beslut om kontaktperson verkställt inom kommunen?
(Se tabell 5 i IVO:s statistik över ej verkställda beslut i länken ovan).
- ▶ Finns det generella riktlinjer inom kommunen som anger att biträde av kontaktperson enligt LSS inte får beviljas om man bor i en LSS-bostad?
(Det är olagligt med generella riktlinjer för individuellt behovsprövade insatser som stadgas i LSS).

▶ Finns det generella riktlinjer inom kommunen som anger att biträde av kontaktperson enligt LSS ska dras in om man flyttar till en LSS-bostad?

▶ Är det brist på kontaktpersoner inom kommunen och hur ser i så fall den planerade rekryteringen samt kunskapen om kontaktpersoner ut i kommunen?

(Vidarebefordra länkar till MFD:s kunskapsstöd ovan).

▶ Vet kommunen om att det är olagligt att inte ge enskilda med behov av en kontaktperson det som en kompletterande insats enligt LSS om det inte finns personal i en LSS-bostad som har tid att göra detta?

(Hänvisa till Regeringsrättsdomen ovan om att behovet rent faktiskt ska vara tillgodosett för att en kommun ska kunna neka en insats. Det räcker inte med att något kan tillgodosett behov).

▶ Hur ser kompetensen och upprättandet av fungerande individuella planer enligt LSS ut i kommunen?


(Vidarebefordra länk ovan till FUB:s hemsida som omfattar information och filmer om IP).

Kunskapstips

▶ I Riksförbundets rapport "500 röster om LSS" finns fakta om LSS och FUB-medlemmarnas egna berättelser om till exempel kontaktperson. Erfarenheterna om LSS i verkligheten visar tydligt för politiker och beslutsfattare att alla insatser är viktiga och behövs. **Rapporten finns här.**

▶ Riksförbundet FUB anordnar den 18 mars 2024 ett webinarium om kommunernas lag- och domstolstrots. Medverkande är Olle Lundin, professor i förvaltningsrätt vid Uppsala universitet.





BARN - OCH FAMILJEINSATSERNA: AVLÖSARSERVICE (LSS 9 § 5) KORTTIDSVISTELSE (LSS 9 § 6) KORTTIDSTILLSYN (LSS 9 § 7)

Tre LSS-insatser riktar sig särskilt till barn, unga och familjer; avlösarservice i hemmet, korttidsvistelse och korttidstillsyn för skolorngdom över 12 år. Antalet personer som hade barn- och familjeinsatserna 2022, enligt Socialstyrelsens statistik:

4 002 personer hade avlösarservice, varav 3 875 personer tillhörde grupp 1 i personkretsen (IF och autism).

8 685 personer hade korttidsvistelse, varav 8 573 tillhörde grupp 1 i personkretsen (IF och autism).

4 772 personer hade korttidstillsyn, varav 4 726 tillhörde grupp 1 i personkretsen (IF och autism).

Insatserna ska ge trygghet, meningsfull sysselsättning och personlig utveckling för barnet med IF. För föräldrarna ska insatserna ge avlastning och utrymme för avkoppling. Barnkonventionen har blivit lag i Sverige. Detta innebär att alla beslut och åtgärder som rör barn och unga ska sätta barnets bästa främst. Trots detta minskar antalet LSS-insatser för barn och deras familjer. Allt färre barn och unga får det stöd och den hjälp de behöver och vill ha.

Mål 10 i Agenda 2030 syftar till minskad ojämlikhet. Enligt målet har barn och unga med funktionsnedsättning rätt till aktiviteter, att få umgås med jämnåriga och vara delaktiga. Alla barn och unga och har rätt till livskvalitet och självbestämmande. Sverige har åtagit sig att uppfylla målen i Agenda 2030. Även FN:s konvention om rättigheter för personer med funktionsnedsättning, Funktionsrättskonventionen, ställer krav i artikel 7 att barn med funktionsnedsättning ska kunna växa upp i sina familjer med bra levnadsvillkor.

Kommunerna kan inte möta behoven

Trots detta minskar två av LSS-insatserna riktade till barn, unga och familjer. Insatsen korttidsvistelse minskade med 13 procent mellan 2010 och 2022, medan insatsen korttidstillsyn minskade med nästan 8 procent.

Avlösarservice som framför allt riktar sig till föräldrar som har yngre barn ökade däremot med 17,6 procent mellan 2010 och 2022. Många kommuner har begränsande riktlinjer som gör att barnets bästa inte beaktas tillräckligt. Barn och unga med funktionsnedsättning får mer sällan än andra barn och unga vara med och uttrycka sina åsikter och vara delaktiga i beslut, planering och uppföljning av verksamheter som berör dem. Det gäller på såväl individ- som verksamhetsnivå. (**Hinder och möjligheter för ett inkluderande barnrättsarbete - Kunskap om levnadsvillkor för barn och unga med funktionsnedsättning**).

Socialstyrelsens lägesrapport 2023

Även **Socialstyrelsens lägesrapport 2023** bekräftar denna bild. Rapporten visar att avlösarservice har ökat något över tid, från 4,1 till 4,4 per 10 000 invånare. Däremot har det skett en minskning av antalet beviljade timmar. Detta i kombination med att det är vanligt med begränsningar i kommunernas riktlinjer, indikerar att behoven hos barnen och deras familjer inte alltid tillgodoses. Samtidigt uppger endast 73 procent av kommunerna att de kan tillgodose insatsen fullt ut. Lägesrapporten visar även att insatsen korttidstillsyn har minskat, i synnerhet sedan 2008. Även här uppger flertalet kommuner att de har svårt att fullt ut tillgodose behovet av insatsen (73 procent). Svårigheterna handlar framför allt om att matcha individuella behov med befintligt utbud. Samtidigt innehåller en väsentlig del av kommunernas lokala riktlinjer begränsningar av såväl tillgången till insatsen som insatsens omfattning.

Stora krav ställs på familjen

Myndigheten för delaktighet, MFD, uppger i sin rapport "Begränsade livsval – Situationen för personer med intellektuell funktionsnedsättning" att de stöd som finns till barn med funktionsnedsättningar och deras familjer är bristfälligt samordnade och ställer stora krav på familjerna för att fungera. Enligt MFD är stödet och verksamheterna inte utformade för att skapa delaktighet för barnet. Även Riksrevisionen och Socialstyrelsen har konstaterat att föräldrar och syskon får ta ett stort ansvar för att få vardagen att fungera och att stressrelaterade symtom är vanligt bland föräldrar. Läs mer i "**Stödet till anhöriga omsorgsgivare**", Socialstyrelsens kunskapsstöd "**Vägar till förbättrad samordning av insatser för barn med funktionsnedsättning**".

Anhörigstöd

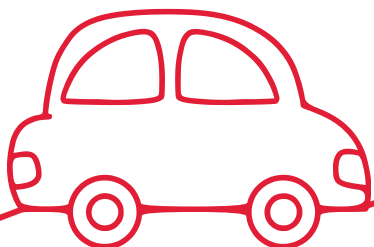
Nationellt kompetenscentrum för anhöriga, Nka, har i samarbete med Socialstyrelsen genomfört ett projekt om koordinatorstöd för barn med funktionsnedsättning. Projektet har hittills visat stora positiva effekter för både barnet och hela familjens hälsa. Detta sker genom samordning och individuellt stöd till barnets föräldrar. Nka erbjuder stöd till kommuner som vill införa koordinatorstöd. Detta är något som kan påtalas till kommunpolitiker. **Se mer information på Nka:s hemsida.**

Samverkansavtal

2022 hade enbart 29 procent av alla kommuner samverkansavtal mellan LSS och barn- och ungdomspsykiatri samt barnhabilitering och 24 procent hade samverkansavtal med barnmedicin, enligt Socialstyrelsens "Öppna jämförelser av stöd till personer med funktionsnedsättning, LSS". Barn med IF har ofta många aktörer som ger stöd och det är viktigt att samordning och samverkan mellan aktörerna fungerar. Försämrade förutsättningar för samverkan kan därför bidra till försämrad kvalitet i stödet. För att få en helhetssyn över barnets situation och behov av stöd så är det en stor fördel om dessa olika aktörer kan samverka för barnets och familjens bästa.

Skolskjuts vid korttidstillsyn

Ungdomar som har korttidstillsyn måste i nuläget åka direkt hem efter skoldagens slut för att få rätt till skolskjuts, eftersom rätten till skolskjuts enligt skollagen endast gäller i omedelbar anslutning till skoldagens början och slut. Det innebär att föräldrar är tvungna att ordna skjutsen hem på egen hand för att deras ungdom ska ha möjlighet att delta i korttidstillsynen efter skolans slut. Jämnåriga ungdomar utan funktionsnedsättning kan ta sig från skolan och till sina fritidsaktiviteter på egen hand och är inte beroende av föräldrarnas hjälp. För att få möjlighet att leva som andra ungdomar är det viktigt att ungdomar med IF ges möjlighet att vistas i korttidstillsyn utan att vara beroende av hjälp från sina föräldrar. Vissa kommuner har infört kostnadsfria turbundna kommunala resor för ungdomar som har insatsen korttidstillsyn.



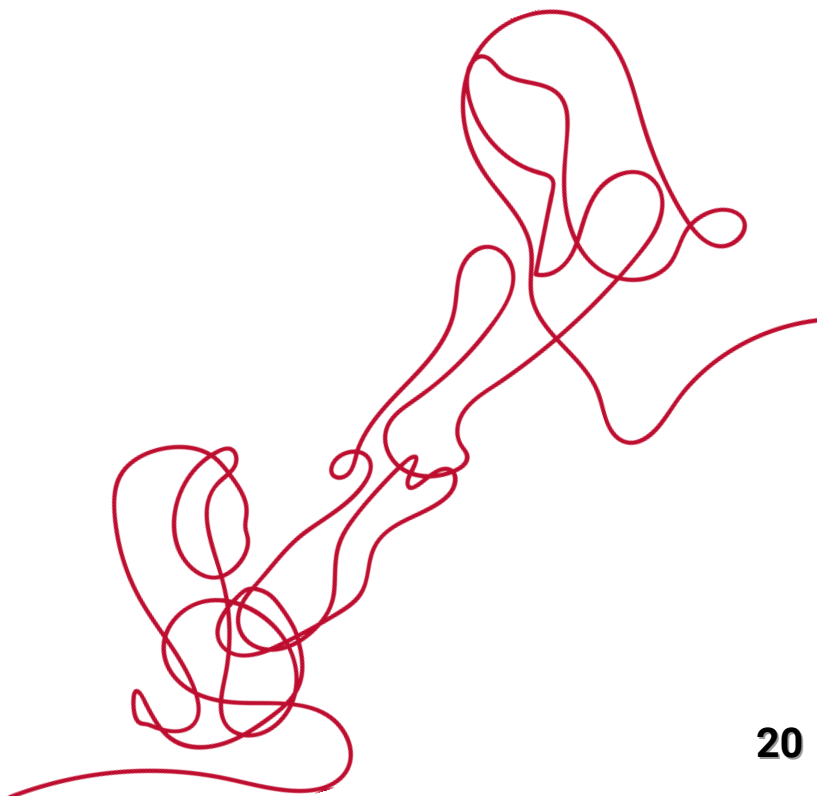
Utformning av korttidsvistelse

En dom i Högsta förvaltningsdomstolen ger kommunen rätt att påverka utformningen av LSS-insatsen korttidsvistelse. För att garantera syftet med insatsen, dvs. att ge anhöriga avlösning och utrymme för avkoppling, måste föräldrarna ges inflytande över utformningen av korttidsvistelsen, det vill säga var och när korttidsvistelse erbjuds. Det kan vara stor skillnad för föräldrar och syskon om barnet beviljas korttidsvistelse ett par kvällar mitt i veckan jämfört med en helg, då de flesta är lediga. Insatsen korttidsvistelse har stor betydelse för de familjer vars barn inte har personlig assistans. En väl fungerande korttidsverksamhet ger föräldrarna möjlighet till vila och återhämtning. För syskon till barn med funktionsnedsättning innebär insatsen korttidsvistelse en möjlighet att få egen tid med föräldrarna utifrån sina behov. Barnet med funktionsnedsättning får genom insatsen miljöombyte och kontakt med andra barn och ungdomar med likartade förutsättningar. Alla former av korttidsvistelse ska kunna erbjudas av kommunen, det vill säga korttidshem, stödfamilj och lägervistelse.

Korttidsvistelse vid personlig assistans

Insatsen korttidsvistelse ska även kunna erbjudas som ett viktigt komplement för ungdomar med personlig assistans. Några dygn per månad i korttidsboende möjliggör kamratkontakter och frigörelse från föräldrarna. På grund av kommunala riktlinjer som begränsar möjligheten att kombinera personlig assistans med andra LSS-insatser är detta idag näst intill omöjligt. På så sätt utestängs en grupp ungdomar från möjligheten att utveckla vänskapsrelationer med jämnåriga.

Att korttidsvistelse kan ges trots personlig assistans ges också möjlighet för syskon till barn med funktionsnedsättning att få egen tid med föräldrarna. Detta är återigen ett exempel på att insatserna måste bedömas utifrån varje familjs unika behov.



Vad tycker FUB?

- ▶ När det gäller LSS-insatser till barn och familj behöver såväl barnet med funktionsnedsättning som dess syskon beaktas när "barnets bästa" bedöms.
- ▶ Många kommuner skriver i sina kommunala riktlinjer att avlösarservice bara får ges i det egna hemmet, andra att insatsen ska utgå ifrån det egna hemmet. Utformningen av insatsen ska givetvis bestämmas av föräldrarna i samverkan med den person som avlöser föräldrarna.
- ▶ Det är oacceptabelt med kommunala riktlinjer, där avlösarservice avgränsas genom att en minimiålder på barnet med funktionsnedsättning anges. Det ska enbart vara familjens behov av avlastning som ska vara styrande. De avgränsningar som finns i många kommunala riktlinjer angående vad föräldrarna får göra när de blir avlösta är också helt orimliga. För att avlösningen ska fylla den funktion som den är tänkt för måste föräldrarna naturligtvis själva få avgöra vad de använder tiden till.
- ▶ En individuell utformning av insatser till barn måste innebära att ta hänsyn till familjekonstellationen. Man måste t.ex. kunna ta hänsyn till att en förälder är ensamstående i bedömning av insatsernas omfattning.
- ▶ För ungdomar som är i behov av skjuts från korttidstillsynen bör kommunen införa kostnadsfria turbundna resor.
- ▶ En helhetssyn över familjens situation behöver göras vid bedömning av korttidsvistelse.
- ▶ Den enskilde behöver få större inflytande över utformningen av korttidsvistelse, både vad gäller hur och när insatsen ges.

Ta reda på vad som gäller i din kommun

Begär om möjligt ut de kommunala riktlinjerna som gäller LSS-insatserna avlösarservice, korttidsvistelse och korttidstillsyn. Granska dem så att de inte strider mot gällande rätt. Har t.ex. kommunen en riktlinje om minimiålder hos barnet för avlösarservice? Finns begränsningar när det gäller var avlösarservice ska ges? Finns riktlinjer som inte tillåter att personer med personlig assistans får korttidsvistelse? Det saknas grund för denna typ av inskränkande riktlinjer.

Viktiga frågor är även om det finns olika former av korttidsvistelse i kommunen samt hur lång väntetiden är för att få en insats verkställd.

På Inspektionen för vård och omsorg, IVO:s, webbplats finns ej verkställda beslut redovisade. **Webbplatsen finns här.**

Tabell 2: visar ej verkställda beslut i riket, 2023:

- ▶ Avlösarservice: 422
- ▶ Korttidsvistelse i form av korttidshem: 324
- ▶ Korttidsvistelse i form av stödfamilj: 128
- ▶ Korttidstillsyn: 64

Tabell 5: visar medianväntetiden i månader per insats på kommunnivå. Medianväntetiden i riket, 2023 var:

- ▶ Avlösarservice: 7 månader
- ▶ Korttidsvistelse i form av korttidshem: 7 månader
- ▶ Korttidsvistelse i form av stödfamilj: 10 månader
- ▶ Korttidstillsyn: 7 månader

Samverkansavtal mellan kommunens LSS-verksamhet och barn- och ungdomspsykiatri, barn- och ungdomsmedicin samt barn- och ungdomshabilitering

I Socialstyrelsens Öppna jämförelser socialtjänst 2023 – stöd till personer med funktionsnedsättning LSS, redovisas på kommunnivå om LSS-verksamheten har samverkan med barn- och ungdomspsykiatri, barn- och ungdomsmedicin samt barn- och ungdomshabilitering. **Webbplatsen finns här.**

Frågor till politiker

- ▶ Har kommunen egna riktlinjer som begränsar möjligheten att få avlösarservice, korttidsvistelse eller korttidstillsyn? Det kan till exempel vara begränsningar när det gäller barnets ålder, vilka dagar barnet kan vara på korttids och vad som ingår i insatsen avlösarservice. Hur tror du att barnet och familjen påverkas av riktlinjerna? Hur stöttar ni de anhöriga?
- ▶ Erbjuder kommunen alla former av korttidsvistelse, dvs. korttidshem, stödfamilj och läger? Om inte - varför gör ni inte det?
- ▶ Hur tänker kommunen åtgärda de långa väntetiderna för att få beslut om avlösarservice, korttidsvistelse och korttidstillsyn verkställda?
(Om kommunen har långa väntetider, se IVO:s statistik ovan)
- ▶ Finns det ett fungerande anhörigstöd i kommunen?
(Krav enligt 5 kap. 10 § Socialtjänstlagen.)
- ▶ Varför finns det inte samverkansavtal mellan LSS och barn- och ungdomspsykiatri, barn- och ungdomsmedicin samt barn- och ungdomshabiliteringen?
(Om samverkansavtal i kommunen saknas, se Socialstyrelsens Öppna jämförelser ovan).



BOSTAD FÖR VUXNA (LSS 9 PUNKT 9)

Bostad med särskild service för vuxna är den näst största LSS-insatsen. I oktober 2022 hade 29 897 personer insatsen. Av dessa tillhörde 27 063 personer grupp 1 i personkretsen (IF och autism), enligt statistik från Socialstyrelsen. Bostad för vuxna kan erbjudas i form av gruppboende eller serviceboende. För närmare information om vad boendeformerna gruppboende respektive serviceboende innebär, se FUB:s rapporter "Ett gott liv" och "500 röster om LSS".

Kommunens ansvar för bostadsförsörjningen

Varje kommun har ett ansvar att planera för bostadsförsörjningen i den egna kommunen, enligt lag om kommunernas bostadsförsörjningsansvar. [Läs mer om det här.](#)

Brist på bostäder enligt LSS

Detta ansvar omfattar även bostäder enligt LSS. Men trots detta hade 141 av landets 290 kommuner ett underskott på bostäder med särskild service för människor med funktionsnedsättning år 2023. Detta framgår av Boverkets bostadsmarknadsenkät 2023. [Den finns här.](#)

Det är vanligast med brist på gruppboende; 129 kommuner rapporterar underskott. På Boverkets webbplats kan man på kommunnivå se om behovet av särskilda boendeformer för personer med funktionsnedsättning kommer vara täckt om två respektive fem år. [Se Excelfil Personer med funktionsnedsättning här.](#)

Konsekvensen av bristen på LSS-boende i nästan hälften av landets kommuner är att unga med intellektuell funktionsnedsättning (IF) tvingas bo kvar i föräldrahemmet längre än ungdomar utan funktionsnedsättning. Eventuella argument om att dessa inte heller kan få tag i en lägenhet, kan bemötas med att unga utan funktionsnedsättning ofta studerar och bor i studentlägenhet, reser och jobbar utomlands, bor kollektivt tillsammans med andra unga, hyr i andra hand och liknande. En annan konsekvens av att unga med IF inte kan flytta hemifrån när de har slutat den anpassade gymnasieskolan, är att föräldrar till unga vuxna med funktionsnedsättning måste ta ett större ansvar än föräldrar till unga vuxna utan funktionsnedsättning. Detta ansvar är större ju mer omfattande funktionsnedsättningen är (t.ex. omvårdnad, tillsyn, stanna hemma utan ersättning då den vuxna sonen eller dottern är sjuk).

Andelen avslag ökar när det gäller ansökan om LSS-bostad

Socialstyrelsen gjorde i sin lägesrapport 2023 en fördjupad analys av beviljande och avslag av olika LSS-insatser. Myndigheten fann att andelen avslag varierar mellan olika LSS-insatser. Störst andel avslag återfinns inom bostad med särskild service för vuxna (samt för boende för barn och unga). Andelen varierar också mellan kommuner. Under de första 11 månaderna av 2022 beviljade 35 procent av kommunerna samtliga ansökningar om boende för vuxna enligt LSS och 16 procent beviljade max hälften av ansökningarna. I ett fåtal kommuner beviljades inga av ansökningarna om boende för vuxna.

Socialstyrelsen konstaterar att en orsak är bristande tillgång till boenden, men lägger till att "det inte heller går att utesluta att begränsningar i kommunernas budget är en av orsakerna." (Källa: "Insatser och stöd till personer med funktionsnedsättning, Socialstyrelsens lägesrapport 2023").

Värt att nämna i sammanhanget är att den totala kostnaden för bostäder enligt LSS ökade i absoluta tal mellan år 2014 och 2018. Men kostnaden för bostäder enligt LSS ökade inte som andel av BNP mellan år 2014 och 2018, utan kvarstod runt 0,6 procent av BNP. (Källa: "Stöd för prognos av boende enligt LSS", SKR 2020).

Ej verkställda beslut om bostad enligt LSS

Beslut om insats enligt LSS gäller omedelbart. Det innebär att beslut om insats också ska verkställas direkt. En kommun som inte inom skälig tid verkställer insatsen bostad med särskild service, enligt 9 § LSS, ska åläggas att betala en särskild avgift. Det finns inte någon fastställd skälig tid för insats utan det är bedömningar som IVO gör i det enskilda fallet. Det är IVO:s uppgift att bedöma om insatsen verkställts inom skälig tid eller om dröjsmålet varit oskäligt till någon del. Det är även IVO:s uppgift att ansöka om särskild avgift om bedömningen är att dröjsmålet varit oskäligt. För att kunna göra denna bedömning har kommunen en skyldighet att rapportera in uppgifter om samtliga beslut som inte verkställts inom tre månader.

På IVO:s webbplats finns ej verkställda beslut redovisade. **Statistiken finns här.**

Tabell 2: Visar att det var 522 ej verkställda beslut om gruppboende och 316 ej verkställda beslut om serviceboende i riket, 2023.

Tabell 3: Visar ej verkställda beslut om bostad med särskild service, enligt LSS, per kommun 2023.

Tabell 4: Visar ej verkställda beslut, antal individärenden där IVO ansökt om särskild avgift, per kommun 2023.

Tabell 5: Visar medianväntetiden i månader per insats på kommunnivå. Medianväntetiden i riket för bostad med särskild service för vuxna var 18 månader, 2023.

Ta reda på vad som gäller i din kommun

Kommunen ska se till att det finns bostäder för alla kommuninvånare. Men många unga med intellektuell funktionsnedsättning har svårt att flytta hemifrån eftersom det finns för få LSS-bostäder. Andelen avslag på ansökan om LSS-bostad ökar dessutom i vissa kommuner. Samtidigt som de som beviljas en LSS-bostad kan få vänta länge på att få flytta.

- ▶ Är det brist på bostäder för vuxna enligt LSS i din kommun? Hur kommer det se ut om 2 år respektive 5 år? Se Boverkets bostadsmarknadsenkät 2023 i länken ovan!
- ▶ Är det många som får avslag på ansökan om bostad med särskild service för vuxna i din kommun? Fråga i samband med samverkan med kommunen om andelen beviljanden och avslag.
- ▶ Har Inspektionen för vård och omsorg, IVO, fakturerat kommunen för särskild avgift för ej verkställda beslut de senaste åren? Se tabell 4 i IVO:s statistik över ej verkställda beslut (i länken ovan).

Frågor till politiker

Här tipsar vi om frågor som lokalföreningen kan ställa till kommunpolitiker när det gäller insatsen bostad med särskild service för vuxna:

- ▶ Hur ser det långsiktiga behovet av bostäder för vuxna enligt LSS ut i kommunen, de närmaste 10 åren?

(Detta ska kommunen kunna förutse och planera för, bland annat utifrån antal barn och unga med LSS-insatser, elever inskrivna i den anpassade grundskolan och uppgifter i individuella planer enligt LSS).



- ▶ Hur planerar kommunen att åtgärda bristen på gruppbo­städer och servicebo­städer?
- ▶ Inser ni som förtroendevalda att ni genom att bygga stora gruppbo­städer (fler än 6 lägenheter) alternativt genom att lägga dem tillsammans (i våningarna över varandra eller grupperade runt en gemensam gård) bidrar till att Sverige åter bygger institutioner? LSS-lagen kom till för 30 år sedan för att människor med IF ska kunna leva som andra.
- ▶ Hur kan du som politiker försvara att personer som tillhör LSS personkrets och har behov av en LSS-bostad får avslag?
(Om kommunen har börjat ge avslag på ansökningar, som tidigare skulle ha beviljats).
- ▶ Är det rimligt att kommunen betalar xx kronor i vite i stället för att se till att de egna kommuninvånarna kan flytta hemifrån?
(Om IVO har fakturerat kommun för särskild avgift för ej verkställda beslut (se IVO:s statistiktabeller ovan).

Frågor som Riksförbundet FUB driver när det gäller bostad med särskild service för vuxna

Ökad andel avslag på ansökan om bostad för vuxna

Andelen avslag på ansökan om bostad med särskild service för vuxna ökar i vissa kommuner. (Se även avsnitt ovan).

Vad tycker FUB?

- ▶ FUB anser att Socialstyrelsen ska komplettera de befintliga "Öppna jämförelserna av stöd till personer med funktionsnedsättning, LSS", med andel beviljande och avslag, av ansökan om LSS-bostad (även redovisa detta för övriga LSS-insatser). Detta tog FUB upp i skrivelse till Socialstyrelsen, i anslutning till Socialstyrelsens funktionshindersråds omvärldsbevakningsmöte den 8 februari 2024.

Stora gruppbestäder

Allt fler kommuner bygger gruppbestäder som är större än 3 - 5 lägenheter (allmänna råd) och 6 lägenheter (praxis).

I förarbetena till LSS framhålls att antalet boende i en gruppbestad bör vara litet. För vissa personer med omfattande funktionshinder är det särskilt viktigt att antalet kontakter i den närmaste miljön är begränsat. Ett positivt socialt samspel med andra är nödvändigt för ett gott liv i en gruppbestad. För att stärka och utveckla samspelet i gruppbestaden krävs att gruppen som delar gemensamma utrymmen inte är för stor. Den bör inte vara större än att den enskilde kan få en social roll i gruppen, knyta vänskapsband och kunna förstå och förutsäga de andras reaktioner. Ytterligare en anledning till att antalet boende i en gruppbestad inte bör vara för stort, är att den personal som svarar för stöd, service och omvårdnad räknas in i antalet sociala kontakter för den enskilde. (Socialstyrelsens handbok Bostad med särskild service för vuxna enligt LSS, sid. 27).

Vad tycker FUB?

- ▶ Gruppbestäders storlek ska regleras i föreskrifter, dvs. bindande regler, i stället för allmänna råd. FUB tar upp detta i pågående översyn (våren 2024) av Socialstyrelsens föreskrifter och allmänna råd om bostad med särskild service för vuxna (SOSFS 2002:9).
- ▶ FUB anser att kommuner, i likhet med privata utförare, ska behöva ansöka om tillstånd från IVO för att driva en gruppbestad. Riksförbundet driver detta gentemot regering och riksdag.

Samlokalisering av LSS-bostäder

När kommunen är utförare byggs gruppbestäder allt oftare i våningarna över varandra eller grupperade runt en gemensam gård. Vi har även exempel på en kommun som har tagit beslut om att förlägga två gruppbestäder i ett före detta äldreboende.

Det har länge varit uppenbart att personalen samutnyttjas. Riksförbundet har på senare tid kunnat ta del av kommuners tjänsteskrivelser och beslut, genom våra aktiva lokalföreningar, där det tydligt uttrycks att samlokaliseringen görs för att kunna spara på personalkostnaderna. I en kommun skriver man exempelvis att man genom att bygga gruppbestäder i två våningar över varandra, kan spara in på personal som har sovande jour genom att ha en personal för 12 lägenheter.

Vad tycker FUB?

- ▶ Att motverka samlokalisering av LSS-verksamhet ska regleras i föreskrifter i stället för dagens allmänna råd. FUB tar upp detta i pågående översyn (våren 2024) av Socialstyrelsens föreskrifter och allmänna råd om bostad med särskild service för vuxna (SOSFS 2002:9).

Sovande nattpersonal tas bort

Flera kommuner drar in nattpersonal i servicebostäder. Förslag om att även ta bort nattpersonal i gruppboendestäder förekommer. Besparingar i form av minskad personal med hänvisning till välfärdsteknik återkommer i flera kommuner (t.ex. nattkamera, trygghetslarm och rörelselarm) och riskerar att följas av fler. Dessa kommuner hänvisar till att det inte finns lagtext, praxis eller dylikt som säger att det ska finnas fysisk personal tillgänglig i gruppboendestäder nattetid.

I förarbetena till LSS framgår att gruppboendestaden är tänkt att vara ett bostadsalternativ för personer som har ett så omfattande tillsyns- och omvårdnadsbehov att mer eller mindre *kontinuerlig närvaro av personal* är nödvändig. I gruppboendestaden ska det finnas erforderlig *fast kollektiv bemanning* som i huvudsak ska täcka de boendes hela stödbehov.

I förarbetena till LSS (prop. 1992/93:159, sid 172) uttalas att den enskilde måste kunna lita på att insatser ges så länge behov föreligger. Kontinuiteten ska garanteras. Stödet ska inte upphöra eller *förändras* om inte den enskilde själv deltagit i ett sådant beslut.

Ur säkerhetssynpunkt är det viktigt för den enskilde hur brandskyddet fungerar vid exempelvis indragning av personal nattetid.

Vad tycker FUB?

- ▶ Riksförbundet FUB anser att i både gruppboendestaden och servicebostaden ska det finnas fast bemanning.
- ▶ Riksförbundet FUB tar upp detta i pågående översyn (våren 2024) av Socialstyrelsens föreskrifter och allmänna råd om bostad med särskild service för vuxna (SOSFS 2002:9).

Ordinarie personal schemaläggs i mer än en verksamhet

FUB får information om att *ordinarie* personal i vissa kommuner schemaläggs på två eller flera gruppboendestäder, med hänvisning till personalbrist. Ibland schemaläggs personal både på gruppboendestad och i daglig verksamhet.

I gruppboendestaden ska det finnas erforderlig fast kollektiv bemanning som i huvudsak ska täcka de boendes hela stödbehov. Syftet med gruppboendet är att vuxna personer med funktionsnedsättning som inte klarar eget boende eller boende i serviceboendestad ändå ska ha möjlighet att flytta hemifrån och skapa sig ett eget hem. I förarbetena till LSS framgår att med serviceboendestaden avses en boendestadsform med visst fast basstöd genom anställd personal för boendet där omfattande service och vård kan ges dygnet runt. (Socialstyrelsens handbok Bostad med särskild service för vuxna enligt LSS, sid 27).

Vad tycker FUB?

- ▶ FUB anser att det inte är i enlighet med syftet med LSS, dvs. att kunna leva som andra, att samma personal schemaläggs både i LSS-boendestad och daglig verksamhet.
- ▶ FUB tar upp detta i pågående översyn (våren 2024) av Socialstyrelsens föreskrifter och allmänna råd om bostad med särskild service för vuxna (SOSFS 2002:9).

Fritidsverksamhet och kulturella aktiviteter

I LSS-insatsen bostad med särskild service för vuxna ingår fritidsverksamhet och kulturella aktiviteter. Men underdimensionerad personal innebär att individuella aktiviteter ofta inte kan genomföras.

Det personliga stödet är för många den viktigaste förutsättningen för att kunna ta del av information, kunna ta sig till och från en aktivitet och kunna vara delaktig i aktiviteten. För att ge stöd i samband med fritidsverksamhet och kulturella aktiviteter behöver det därför finnas tillräckligt med personal i boendestaden. (Socialstyrelsens handbok Bostad med särskild service för vuxna enligt LSS, sid. 47).

Vad tycker FUB?

- ▶ Riksförbundet FUB anser att personalen i bostad enligt LSS ska vara dimensionerad efter de boendes behov. Individuella aktiviteter är viktiga förutsättningar för psykisk- och fysisk hälsa.

- ▶ Riksförbundet FUB tar upp detta i pågående översyn (våren 2024) av Socialstyrelsens föreskrifter och allmänna råd om bostad med särskild service för vuxna (SOSFS 2002:9).

Frånvarande chefer

Första linjens chefer (enhetschefer) har ofta ansvar för alltför många LSS-verksamheter och har därigenom svårt att vara närvarande i vardagen, för att garantera att lagens mål om goda levnadsvillkor uppnås.

Vad tycker FUB?

- ▶ Riksförbundet FUB anser att Socialstyrelsens föreskrifter (SOSFS 2002:9) 5 § om person som förestår verksamheten ska kompletteras med maxantal verksamheter per chef, för att göra det möjligt för hen att uppfylla de krav på ledarskapsfunktionen som föreskrifterna ställer.
- ▶ Riksförbundet FUB tar upp detta i pågående översyn (våren 2024) av Socialstyrelsens föreskrifter och allmänna råd om bostad med särskild service för vuxna (SOSFS 2002:9).

Ändrad boendeform

FUB har fått information om att personer som under många år bott i gruppbostad flyttas mot sin vilja till servicebostad, trots att behovet av stöd är oförändrat. Den aktuella kommunen motiverar det med att det ursprungliga beslutet om bostad gäller insatsen bostad med särskild service för vuxna, som kan vara både gruppbostad och servicebostad. Mycket talar för att det är rena besparingskrav som ligger bakom. I förarbetena till LSS (prop. 1992/93:159, sid. 172) uttalas att den enskilde måste kunna lita på att insatser ges så länge behov föreligger. Kontinuiteten ska garanteras.

Vad tycker FUB?

- ▶ Riksförbundet FUB anser att det är lagvidrigt att ändra utformningen av insatsen mot den enskildes vilja och trots att behovet av insatsen är oförändrat.
- ▶ Riksförbundet FUB tar upp frågan med regeringen.

Det finns flera tomma utrymmen i texten. I dem lägger man till namnet på sin kommun, sin lokalförening och statistiken som är aktuell där man bor. Signera artikeln med namnet på ordföranden i lokalföreningen. Säkerställ att ordföranden vill signera artikeln och kontrollera statistiken en extra gång. Läs också lokaltidningens regler för insändare och debattartiklar innan texten skickas in.

Mall för lokal debattartikel:

Bygg LSS-bostäder, i stället för att betala för bostadsbristen, [___] kommun!

Ett naturligt steg till vuxenlivet är att skaffa sig en egen bostad. För många personer med intellektuell funktionsnedsättning, IF, innebär det en lång väntan. Inte för att man saknar beslut om att få bo i en LSS-bostad. Utan för att det saknas bostäder.

Kommuner har enligt lag ett ansvar att planera för bostadsförsörjningen i den egna kommunen – även LSS-bostäder. Men i 169 av landets 290 kommuner är det underskott på LSS-bostäder, enligt Boverket.

Många unga personer med IF får bo kvar i föräldrahemmet längre än ungdomar utan funktionsnedsättning. Enligt lagen om stöd och service till vissa funktionshindrade, LSS, ska personer med funktionsnedsättning få leva ett liv som andra. Men på grund av bostadsbristen tillgodoses inte rättigheterna.

Bostadsbrist är ett problem även för ungdomar utan funktionsnedsättning. Men de kan ofta studera och bo i studentlägenhet, bo i kollektiv eller hyra i andra hand. Det är dock inte ett alternativ för många unga med IF. Brist på en LSS-bostad slår därför hårt mot någon som är beroende av att kommunen ska erbjuda en specifik bostadsform.

Situationen ger även konsekvenser för föräldrarna. De behöver ta ett stort ansvar för sitt vuxna barn och behovet av omvårdnad och tillsyn. Föräldern kan även behöva stanna hemma från jobbet om barnet är sjukt och måste vara hemma från daglig verksamhet. I år fyller LSS 30 år. LSS-bostad är den näst största LSS-insatsen. 2018 hade 28 200 personer en beviljad grupp- eller servicebostad i Sverige. Enligt IVO:s statistik får man vänta XX månader på en bostad i XX kommun. År XX fick kommunen betala en särskild avgift på XX kronor för att de inte verkställt beslut om LSS-bostad.

XX kommun, bygg LSS-bostäder och gör en hållbar plan för det långsiktiga behovet, i stället för att betala sanktionsavgifter. Ge personer med funktionsnedsättning goda levnadsvillkor!

Här finns IVO:s statistik för infogning i dokumentet.

För medianväntetid i din kommun se tabell 5

För sanktionsavgift i din kommun, se tabell 4

Det finns flera tomma utrymmen i texten. I dem lägger man till namnet på sin kommun, sin lokalförening och statistiken som är aktuell där man bor. Signera artikeln med namnet på ordföranden i lokalföreningen. Säkerställ att ordföranden vill signera artikeln och kontrollera statistiken en extra gång. Läs också lokaltidningens regler för insändare och debattartiklar innan texten skickas in.

Mall för lokal debattartikel:

Ta ansvar, [___] kommun - inför ett bostadstillägg!

Det är dags att [___] kommun tar sitt yttersta ekonomiska ansvar för personer med intellektuell funktionsnedsättning (IF) på allvar. Personer med IF lever oftast på aktivitets- eller sjukersättning hela livet och många bor i LSS-bostäder. Riksförbundet FUB:s rapport "Fångad i fattigdom" visar att många personer med IF som har aktivitetsersättning kommer att gå back 1 615 kronor 2024. Har man inte anhöriga som skjuter till pengar så måste man söka försörjningsstöd. Kommunerna vet om detta, men de gör inte i närheten av tillräckligt för att förbättra levnadsvillkoren för en av de mest ekonomiskt utsatta grupperna i samhället.

I år fyller LSS, Lagen om stöd och service för vissa funktionshindrade, 30 år. Trots att lagen fastställer att personer som omfattas av den ska ha kvar tillräckliga medel för sina personliga behov, tar kommunerna ut skyhöga hyror för LSS-bostäder. Detta motiverar man ofta med att den enskilde ska betala för de gemenskapshetsutrymmen som finns och nyttjas av alla i bostaden. Snitthyran för en LSS-bostad är i Sverige 7 981 kronor, vilket kan jämföras med garantinivån på aktivitetsersättning år 2024 som är 12 558 kronor före skatt för en 25-åring. Pengarna räcker inte till. Trots det statliga bostadstillägget, så medför kommunernas höga hyror för LSS-bostäder och den skenande inflationen att personer med IF är fångade i fattigdom – hela livet.

19 av Sveriges 290 kommuner har tagit situationen på allvar och infört ett kommunalt bostadstillägg. Det är ett tillägg som ges utöver det statliga bostadstillägget för att ekonomin ska gå runt och kan betyda att kommuninvånarna med funktionsnedsättning inte behöver söka kompletterande försörjningsstöd.

Det är dags för [___] kommun att införa detta bostadstillägg och sänka hyrorna för LSS-bostäderna. Personer med IF ska ha möjlighet att leva som andra. Men den möjligheten ges inte om ekonomin aldrig går ihop. [___] kommun behöver ta LSS krav på goda levnadsvillkor på allvar.

DAGLIG VERKSAMHET (LSS 9 § PUNKT 10)

LSS-insatsen daglig verksamhet är den LSS-insats som flest personer har.

Enligt Socialstyrelsens statistik hade 40 988 personer daglig verksamhet under 2022. (Siffror för 2023 kommer i mars/april 2024.)

Av dessa tillhörde 39 951 grupp 1 i LSS personkrets (IF och autism).

Kvaliteten i daglig verksamhet påverkar deltagarnas vardag på flera olika sätt, inte minst för att de flesta som har insatsen, har den under hela sitt vuxna liv. I en välfungerande daglig verksamhet finns möjlighet för alla att utvecklas utifrån sina egna förutsättningar, oavsett grad av funktionsnedsättning. För en del kan det betyda att man får möjlighet att testa en praktikplats eller gå över till ett lönearbete och för andra kan det betyda att man får en varierad och meningsfull sysselsättning, med tillgång till det stöd man behöver. I en välfungerande daglig verksamhet finns också en psykosocial miljö, som bidrar till en känsla av samhörighet och trivsamt socialt umgänge.

Dagsläget 2024

Daglig verksamhet "flyger under radarn" i åtskilliga kommuner och alltför få kommunpolitiker visar något större intresse för innehållet i daglig verksamhet, trots att det är den största LSS-insatsen. Tyvärr går tusentals människor i väg varje dag till en daglig verksamhet som är allt annat än välfungerande. FUB har identifierat flera faktorer som bidrar till dagens mycket oroande utveckling gällande kvalitet i daglig verksamhet. Faktorerna är listade nedan.

Stora dagliga verksamheter

Vi ser en tydlig trend mot större enheter, detta för att kommuner väljer att centralisera den dagliga verksamheten. Bakom finns uttalade ekonomiska motiv. Konsekvensen blir att grupperna på många verksamheter är alltför stora, vilket innebär att deltagarna har svårt att skapa relationer med varandra och med personalen. Människor med olika funktionsnedsättningar och grad av funktionsnedsättning blandas. Det blir trängsel, buller och stora svårigheter att erbjuda en meningsfull sysselsättning.

Nyligen fick FUB in underlag som visar att en kommun vill bygga en daglig verksamhet med plats för 150 personer.

Vad tycker FUB?

- ▶ FUB anser att Socialstyrelsen ska ta fram föreskrifter och allmänna råd för LSS-insatsen daglig verksamhet. Maxantal deltagare i daglig verksamhet ska regleras i föreskrifter.
- ▶ Riksförbundet FUB anser att kommuner, i likhet med privata utförare, ska vara tvungna att ansöka om tillstånd från Inspektionen för vård och omsorg, IVO, för att driva en daglig verksamhet.

Ta reda på vad som gäller för din kommun/frågor till politiker

- ▶ Har din kommun någon maxgräns för antal deltagare per daglig verksamhet?

Frånvarande chefer

Vi ser att frånvarande chefer har blivit norm, trots att en närvarande chef är en viktig förutsättning för en välfungerande daglig verksamhet. Ett återkommande problem som Socialstyrelsen redan uppmärksammat i sin Tillsynsrapport 2011:

"(...) många LSS-verksamheter numera saknar en chef som finns på plats. Tillsynen har i flera fall uppmärksammat brister i verksamheter där den som är chef inte är närvarande mer än någon dag i veckan. Ofta beror det på att hon eller han är chef över flera verksamheter. Kombinationen med en frånvarande chef och därmed svårigheter att få stöd i det dagliga arbetet och att utbildningsnivån hos personalen är låg innebär en risk för bristfällig kvalitet i verksamheten."

Vad tycker FUB?

- ▶ I flera år har FUB varnat för utvecklingen med allt fler enheter per enhetschef. Om första linjens chefer saknar insyn i det dagliga arbetet på verksamheterna som hen har ansvar för, saknas även förutsättningar för att skapa en verksamhet som garanterar goda levnadsvillkor, den kvalitetsnivå som gäller inom LSS.
- ▶ Dagens enhetschefer inom LSS har oftast ansvar för ekonomi, personalfrågor samt utveckling och drift. Det säger sig självt att ju flera verksamheter man ska leda, ju större risk för konsekvenser i form av bristande kvalitet i insatsens innehåll, utveckling av negativa arbetskulturer och arbetstagare som lämnas vind för våg under dagen.
- ▶ FUB anser att en enhetschef inom LSS ska ha ansvar för högst två verksamheter för att kunna vara en närvarande chef.

Ta reda på vad som gäller för din kommun/frågor till politiker

- ▶ Hur många verksamheter ansvarar enhetschefer/första linjens chefer för i din kommun?
- ▶ Hur ofta besöker enhetschefer/första linjens chefer verksamheterna som de ansvarar för?
- ▶ Hur ofta besöker kommunpolitiker LSS verksamheter i kommunen?

Bristande valmöjligheter

FUB har länge påpekat att bristen på valmöjligheter tvingar alltför många personer att vara kvar på samma verksamhet med samma arbetsuppgifter år efter år.

Vad tycker FUB?

- ▶ Nyttänkande behövs för att öka valmöjligheterna för personer med insatsen daglig verksamhet. Till exempel, ska inte kommungränser skapa ett artificiellt hinder för flexibilitet, då alla skulle vinna på ett interkommunalt samarbete.
- ▶ Det gäller inte minst de personer som kommer att ha daglig verksamhet som insats under hela vuxenlivet.

Ta reda på vad som gäller för din kommun/frågor till politiker

- ▶ Hur ser valmöjligheterna gällande daglig verksamhet ut i din kommun?
- ▶ Hur lätt/svårt är det för en deltagare att byta daglig verksamhet?
- ▶ Samarbetar din kommun med angränsande kommuner för att kunna erbjuda flera alternativ?

Stora brister för personer med flerfunktionsnedsättning

Vi får många rapporter om personer med omfattande intellektuella och fysiska funktionsnedsättningar/flerfunktionsnedsättning som inte kan delta i daglig verksamhet på grund av stora kunskapsbrister hos personalen.

Socialstyrelsen har i februari 2024 fått uppdraget att ta fram ett kunskapsstöd om daglig verksamhet förlängt. Under hösten 2024 ska arbetet fokuseras på personer med de mest omfattande funktionsnedsättningarna. Hur skapar man stimulerande verksamheter? Vilken kompetens krävs av personalen? Hur för vi ut kunskap om just detta perspektiv?

Vad tycker FUB?

- ▶ Personal med rätt kompetens skapar bra förutsättningar för att arbetstagarna ska kunna få den insats de har rätt till, det vill säga en insats som erbjuder en meningsfull sysselsättning och ett vardagligt sammanhang. Detta gäller i allra högsta grad personer med omfattande funktionsnedsättning/flerfunktionsnedsättning, som alltför ofta möter en ambitions- och kompetensnivå som är skrämmande låg, i synnerhet när det handlar om nödvändig kunskap om Alternativ och Kompletterande Kommunikation (AKK). I stället hänvisas personerna till aktiviteter i hemmet som alternativ till daglig verksamhet. Detta strider mot lagens intentioner och leder till ökad isolering för en grupp personer som ofta har ett mycket litet nätverk omkring sig.

Ta reda på vad som gäller för din kommun/frågor till politiker

- ▶ Finns det dagliga verksamheter i din kommun som är särskilt anpassade (t.ex. specialkompetens hos personalen) för personer med omfattande intellektuella och fysiska funktionsnedsättningar?
- ▶ Hur vanligt är det i din kommun att personer med omfattande intellektuella och fysiska funktionsnedsättningar, hänvisas till hemmaaktiviteter som alternativ till daglig verksamhet?
- ▶ Känner LSS chefer i din kommun till det utmärkta "Vi är med" paketet, som innehåller verktyg som kan användas tillsammans med vuxna personer mer flerfunktionsnedsättning för att förbättra kommunikation, samspel, aktivitet och delaktighet. [Länk till paketet finns här.](#)

Brist på högskoleutbildad personal

Sedan flera år tillbaka har logopedier, arbetsterapeuter och personal med vuxenpedagogisk kompetens blivit alltmer sällsynta inom daglig verksamhet. Dessutom ligger många kommuner långt efter när det gäller digital inkludering och personalkompetens inom anpassad IT.

Vad tycker FUB?

- ▶ När specialistyrken och vuxenpedagogisk kompetens försvinner från dagliga verksamheter, försvinner också kunskap och erfarenhet som är helt nödvändig för att upprätthålla en god kvalitet i insatsen. FUB anser att kommunerna måste satsa kraft och pengar på att få tillbaka logoped och arbetsterapeuter till dagliga verksamheter.
- ▶ Alla har rätt till livslångt lärande, enligt Funktionsrättskonventionen, artikel 24. Men avsaknaden av vuxenpedagogisk kompetens samt kompetens inom anpassad IT innebär att personer med insatsen daglig verksamhet inte får förutsättningar för livslångt lärande och hänvisas till ett digitalt utanförskap.

Ta reda på vad som gäller för din kommun/frågor till politiker

- ▶ I vilken omfattning har de dagliga verksamheterna i din kommun, tillgång till handledning av logoped och arbetsterapeut?
- ▶ Hur ska din kommun säkerställa att det finns baspersonal med vuxenpedagogisk kompetens på alla dagliga verksamheter?
- ▶ Hur arbetar din kommun med utveckling av digital delaktighet för deltagare på daglig verksamhet?

Daglig verksamhet i kombination med anpassade studier

Vi är mycket oroad över rapporter om att ett flertal kommuner har börjat sätta stopp för möjligheten att kombinera daglig verksamhet med anpassade studier på folkhögskola eller vuxenutbildning.

Vad tycker FUB?

- ▶ FUB-kansliet har fått flera samtal från medlemmar som berättar om den orimliga tolkning av LSS-lagtexten, som menar att personer i yrkesverksam ålder som saknar förvärvsarbete och *inte utbildar sig* kan få daglig verksamhet. Naturligtvis syftade inte lagstiftaren på anpassade kurser för personer med intellektuell funktionsnedsättning när man skrev "utbildar sig". Dessutom rimmar detta resonemang illa med insatsens centrala uppdrag, nämligen " (...) ett övergripande mål med insatsen daglig verksamhet är att utveckla den enskildes möjligheter till arbete på kortare eller längre sikt (...) och att verksamheten stärker deltagarnas möjligheter att leva ett självständigt liv och kunna delta aktivt i samhällslivet."

- Att inte bevilja daglig verksamhet, eller hota med att ta bort insatsen med hänvisning till att personen deltar i en anpassad kurs på några timmar i veckan, är helt i strid med rätten till livslångt lärande, enligt Funktionsrättskonventionen, artikel 24.
- Det är glädjande att de allra flesta kommuner fortfarande uppmuntrar personer att kombinera anpassade vuxenstudier med daglig verksamhet och därmed visar på en robust praxis i frågan.

Ta reda på vad som gäller för din kommun/frågor till politiker

- ▶ Finns det exempel i din kommun på personer som har fått avslag på ansökan om daglig verksamhet enligt LSS, pga. deltagande i anpassade studier, t.ex. anpassad vuxenutbildning eller anpassad kurs på folkhögskola?
- ▶ Finns det något samarbete i din kommun mellan Komvux som anpassad utbildning och daglig verksamhet?

Övergång från daglig verksamhet till lönearbete

Det finns ytterst få möjligheter för de deltagare i daglig verksamhet som står närmast arbetsmarknaden, att gå över till ett lönearbete. Enligt Samordningsförbunden är det enbart 0,6 procent av personer med insatsen daglig verksamhet som går över till ett lönearbete. **Statistiken finns här.**

Vad tycker FUB?

- ▶ Kommunerna måste utveckla rutiner så att intresserade deltagare inom daglig verksamhet kan få möjlighet att pröva ett arbete eller praktikplats. För att underlätta övergångar från daglig verksamhet till ett arbete, bör kommunen ha tecknat avtal med Försäkringskassan och Arbetsförmedlingen. I dagsläget är det ytterst få kommuner som har alla dessa nödvändiga delar på plats, enligt Socialstyrelsens öppna jämförelser – stöd till personer med funktionsnedsättning LSS (2022). Närmare statistik finns på nästa sida.



Aktuell överenskommelse om samverkan mellan
Arbetsförmedlingen och LSS

13 % av kommunerna svarade ja

Aktuell överenskommelse om samverkan mellan
Försäkringskassan och LSS

13 % av kommunerna svarade ja

Aktuell rutin att pröva möjlighet till arbete eller praktikplats

13 % av kommunerna svarade ja

Ta reda på vad som gäller för din kommun/frågor till politiker

- ▶ Har din kommun en årlig, aktuell rutin att pröva möjlighet till arbete eller praktikplats?
- ▶ Har din kommun en aktuell överenskommelse om samverkan mellan Arbetsförmedlingen och LSS?
- ▶ Har din kommun en aktuell överenskommelse om samverkan mellan Försäkringskassan och LSS?

Se resultatet om samverkan på kommunnivå i Socialstyrelsens Öppna jämförelser.

De finns här.

Rätt att ha kvar daglig verksamhet till 69 års ålder

Samma bestämmelser vad gäller pensionsålder gäller för daglig verksamhet som förvärvsarbete. Men alldeles för många personer med IF tvingas lämna sina dagliga verksamheter, trots att de har rätt att vara kvar till 69 år. År 2022 hade enbart 744 personer över 65, i hela landet, LSS-insatsen daglig verksamhet.

Vad tycker FUB?

- ▶ Då daglig verksamhet omfattar personer i yrkesverksam ålder, innebär det att den enskilde har möjlighet att vara kvar i daglig verksamhet i enlighet med allmänna pensionsregler. Detta innebär rätt till förvärvsarbete fram till 69 år. (Sedan den 1 januari 2023 har arbetstagare rätt att fortsätta arbeta till utgången av den månad hen fyller 69 år.)

Ta reda på vad som gäller för din kommun/frågor till politiker

- ▶ Är det möjligt i din kommun, för personer som önskar, att behålla insatsen daglig verksamhet fram till 69 år?
- ▶ Erbjuder din kommun dagaktiviteter för äldre personer med IF som inte längre går på daglig verksamhet?
- ▶ Känner din kommun till materialet från projektet "Ett Gott Liv som Äldre? **Materialet finns här.**

Kunskapstips

- ▶ Socialstyrelsens kunskapsstöd för daglig verksamhet (kommer juni 2024). Under hösten 2024 arbetar Socialstyrelsen vidare med fokus på daglig verksamhet för personer med omfattande funktionsnedsättning/flerfunktionsnedsättning.
- ▶ FUB:s film om kvalitet i daglig verksamhet. **Titta på den här.**



Det finns flera tomma utrymmen i texten. I dem lägger man till namnet på sin kommun, sin lokalförening och statistiken som är aktuell där man bor. Signera artikeln med namnet på ordföranden i lokalföreningen. Säkerställ att ordföranden vill signera artikeln och kontrollera statistiken en extra gång. Läs också lokaltidningens regler för insändare och debattartiklar innan texten skickas in.

Mall för lokal debattartikel:

En stor LSS insats med stora problem

Daglig verksamhet är den största insatsen enligt LSS. Den ger nästan 40 000 människor med funktionsnedsättning möjlighet till sysselsättning och livslångt lärande. Men varje dag går alldeles för många personer iväg till dagliga verksamheter i [___] kommun som dras med stora problem.

FUB har identifierat ett antal trender som väcker oro. Verksamheter slås allt oftare ihop och antalet deltagare växer. Personer med olika diagnoser och stora skillnader gällande stödbehov trycks ihop i bullriga miljöer. Kvalitet i insatsen blir därefter. Kommunerna hänvisar till besparingar och "stordriftsfördelar" – ett begrepp som hör hemma i institutionstiden, men knappast år 2024. FUB har nyligen tagit del av underlag från en kommun som vill bygga en daglig verksamhet för 150 personer. Idag ansvarar enhetschefer ofta för flera LSS-verksamheter som totalt kan omfatta över 100 deltagare. I [___] kommun ansvarar enhetschefer för X verksamheter. Det blir en nästan omöjlig uppgift för en ensam chef att tillgodose kvaliteten för till varje enskild deltagare. Och det säger sig självt att förutsättningar för deltagares individuella utveckling är allt annat än goda.

Det drabbar inte minst de deltagarna som är intresserade av att testa en övergång från daglig verksamhet till en praktikplats eller anställning med lönebidrag. Ytterst få kommuner (färre än 20%) har någon återkommande rutin för att pröva om en deltagare kan vara aktuell för praktik eller anställning. Ännu färre kommuner (13 procent) har ett samverkansavtal med Arbetsförmedlingen och Försäkringskassan, trots att både är viktiga framgångsfaktorer för övergångar från daglig verksamhet. I [___] kommun finns ingetdera. Konsekvensen blir att övergångar är så gott som obefintliga på nationell nivå, ca 0,6 % årligen, enligt Samordningsförbunden. I [___] kommun ligger övergångar på [___] % Det duger inte!

Det duger inte heller att daglig verksamhet alltför ofta flyger under de ansvariga politikernas radar. Detta trots att det är [___] kommunens största LSS insats och trots att personer oftast har insatsen daglig verksamhet i flera decennier. FUB [___] anser att beslutsfattare i [___] kommun måste visa en genuin vilja nu att säkerställa kvaliteten i våra dagliga verksamheter samtidigt som deltagare som kan och vill, ges chansen att testa en praktikplats eller arbete.

Det handlar om att skapa och behålla små välfungerande enheter, det handlar om att erbjuda personalen kompetensutveckling och det handlar om att kroka arm med Arbetsförmedlingen och Försäkringskassan. Först då har [___] kommun uppnått syftet med LSS – att en person med livslång funktionsnedsättning ska kunna leva som andra, med goda levnadsvillkor.

Det finns flera tomma utrymmen i texten. I dem lägger man till namnet på sin kommun, sin lokalförening och statistiken som är aktuell där man bor. Signera artikeln med namnet på ordföranden i lokalföreningen. Säkerställ att ordföranden vill signera artikeln och kontrollera statistiken en extra gång. Läs också lokaltidningens regler för insändare och debattartiklar innan texten skickas in.

Mall för lokal debattartikel:

Samverkan är inte ett val - det är lag, [___] kommun

När lagen om stöd och service till vissa funktionshindrade, LSS, kom på 90-talet innebar det en frihetsreform för personer med funktionsnedsättning. Men det innebar även att organisationer som företräder personer med funktionsnedsättning gavs rätten att samverka med kommunen. Man ska gemensamt komma fram till hur insatser enligt LSS ska genomföras i kommunen.

I lagens förarbeten står att: "Det är en självklarhet att funktionshinderorganisationer fortlöpande ges möjlighet att lämna förslag och ge synpunkter på hur verksamheten enligt lagen läggs upp och bedrivs." Tydligare än så kan lagstiftarens ord knappast bli.

Anledningen är att det är viktigt för kommunen att ta del av personer med funktionsnedsättnings åsikter och erfarenheter. Man behöver involvera målgruppen för att planera och genomföra välfungerande insatser.

Men i vår kommun ser det inte ut så. Antingen känner man inte till lagens krav. Eller så anser man att en fungerande samverkan är när man informerar om åtgärderna man vidtagit i efterhand. Informationen får organisationerna först i det så kallade funktionshinderrådet. Det är dock till allas fördel att råd kan ges innan beslut tas.

Att samverka förutsätter ömsesidigt givande och tagande där båda parter åsikter har betydelse och får möjlighet att påverka. FUB [___] bjuder därför in kommunen till att lyssna på oss, så att vi kan upprätta en samverkan. Det behöver vi, inte bara för att det är lagens krav, utan för att alla med funktionsnedsättning i [___] kommun ska få goda levnadsvillkor.