

Förslag till ändringar av medlemsavgift och stadgar

med förbundsstyrelsens yttranden
och förslag till beslut



FUB:s förbundsstämma
26-27 maj 2018

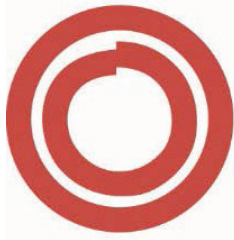
Förslagen på lättläst?

Förslagen kommer att finnas på lättläst på förbundsstämman i maj.

De kommer också att läggas ut på vår webbplats.

Förslag inför förbundsstämman 2018

| Nr | | Sid |
|-----------|---|------------|
| 1 | Enhetlig medlemsavgift | 6-13 |
| 2 | Förslag om stadgeförändringar - mandatperioder, styrelsens sammansättning och normalstadgar för lokalföreningar | 14-17 |



FUB

För barn, unga och vuxna
med utvecklingsstörning

Förslag till

ENHETLIG MEDLEMSAVGIFT SAMT MEDLEMSAVGIFT 2019 –

Sedan många år tillbaka har Riksförbundet FUB central avisering av medlemsavgiften med möjlighet till lokala föreningsavgifter utöver förbundsavgiften. Upplägget försvårar kommunikationen med befintliga och potentiella medlemmar om vilken avgift som gäller och kommer att gälla framgent.

Upplägget kräver dessutom en omfattande lokal och central administration för att medlemmen ska få rätt avgift aviserad och för att vi sedan ska få fram ett korrekt betalningsunderlag till 157 lokalföreningar som alla har olika medlemsavgifter. Samtidigt är medlemsavgiften för många lokalföreningar en viktig och säker intäktskälla och varje förslag till förändring måste ta hänsyn till detta.

Genom att införa en enhetlig medlemsavgift tillsammans med en ny generösare bidragsmodell, enligt förslaget nedan, kan vi både förenkla kommunikationen om vilken medlemsavgift som gäller och dessutom förstärka de lokala föreningarnas intäkter.

Förbundsstyrelsen föreslår stämman besluta

- Att Införa enhetlig medlemsavgift, och alltså avskaffa föreningsavgiften.
- Att Medlemsavgiften för huvudmedlemmar för 2019 blir: **300 kr**
- Att Medlemsavgiften för familjemedlemmar för 2019 blir: **60 kr.**
- Att Införa ett nytt bidragssystem för familjemedlemmar, riksförbundet låter hela avgiften för familjemedlemsskapet gå tillbaka direkt till lokalföreningarna.
- Att Ersättningen till länsförbunden fördelas direkt av riksförbundet.

Bilaga

Bakgrund

Lokalföreningarnas utgångspunkt

Lokalföreningarna är idag beroende av flera intäktskällor för att finansiera sin verksamhet. Medlemsavgifterna är i många fall, tillsammans med det kommunala bidraget, bland de viktigaste intäktskällorna. En tvådelad avgiftsstruktur gör det krångligt för kassören i föreningen att förutse eller stämma av att man fått rätt bidrag utbetalt från förbundet. Det skapar också svårigheter att kommunicera till befintliga och potentiella medlemmar om vilken avgift de ska betala.

Hur ser medlemsavgifterna ut inom andra delar av funktionshindersrörelsen?

I oktober-november 2017 såg nivån på medlemsavgiften för andra riksförbund inom funktionshindersrörelsen ut enligt följande:

| | |
|-------------------|--|
| Reumatiker | 250 kr (huv) |
| DHR | 150 kr första året (ord 300 kr) tillkommer lokala avgift, 20–30 kr |
| Neuro | 340–380 kr (beroende på lokf) |
| Psoriasis | 225 kr |
| Diabetes | 200–335 kr (beroende på lokf) |
| Celiaki | 250 kr (huv) |
| Hjärt-Lung | ca 250 kr |
| HRF | 300 kr |
| RTP | 250 kr (huv), 330 kr (familj) |
| RSMH | 160 el 200 kr |
| Epilepsi | 250 kr |
| Dyslexi | 200 kr |
| RBU | 300 - 385 kr (beroende på distrikt) |
| Attention | 200 kr |
| Autism o Asperger | 210–320 kr (beroende på distrikt) |
| Parkinson | 300 kr |

Slutsats: Vi är det förbund som har en medlemsavgift med en väldigt stor variation den största inom funktionshindersrörelsen. Från väldigt låg till en av de högre, 150 – 350 kr. Flera av de andra förbunden med fler medlemmar har också mycket tydligare avgift än vad vi har.

Det finns inget samband mellan en hög avgift och ett lågt medlemsantal. Det är andra faktorer som ligger bakom ett sjunkande, eller ett icke ökande, medlemsantal i en förening.

Är man en lokalförening med hög andel aktiva och mycket verksamhet spelar inte en hög avgiftsnivå någon roll. Men om föreningen däremot är vilande, läggs ned eller har en icke fungerande styrelse/verksamhet så spelar det inte någon roll hur låg avgiften än är, för då hoppar man i större utsträckning av som medlem i alla fall.

Är det för billigt är det dessutom som att vi signalerar att medlemskapet hos oss inte är värt någonting. Man får idag väldigt mycket för den avgift man betalar, det handlar om att vi måste bli bättre på att kommunicera medlemsnyttan och organisera oss på rätt sätt.

Dagens avgiftsstruktur och bidragsmodell

Förbundsavgift – En intäkt för förbundet, avgiftsnivån beslutar stämman om varje år. From 2018, vartannat år. Består av en avgift för huvudmedlem och en för familjemedlem. 2017 ligger den på 140 kr för huvudmedlem och 40 kr för familjemedlem.

Länsförbundsavgift – Utöver riksförbundets avgift erhåller även länsförbundet en avgift beroende vilket län, 3 - 40 kr per medlem.

Föreningsavgift – Den del utöver förbundsavgiften som lokalföreningen beslutar om på sitt årsmöte. Avgiften tas in av förbundet i samband med årsaviseringen i början av året men ska oavkortat betalas ut till föreningen i fråga. Det vanligaste är att det ligger en föreningsavgift på huvudmedlemmen men en del lägger även på en föreningsavgift på familjemedlemmen så att nivån blir 40 kr eller högre..

Förslag till förändring

Receptet för en lyckad förändring är **enhetlighet** och **enkelhet**.

Familjemedlemmar

Medlemsavgift **60 kr**. Återbetalningen behålls, det vill säga att varje förening får tillbaka hela beloppet på **60 kr** per familjemedlem.

Huvudmedlemmar

Avgiften

2019 **25 kr per månad dvs 300 kr per år.**

Ny bidragsmodell

Föreningen får 140 kr i bidrag per betald huvudmedlem. Rutinen går till så att en samlad utbetalning sker 1 gång per år till lokalföreningen. Underlaget baseras på antal betalda medlemmar per den 31 december året innan utbetalningen sker. Utbetalningen sker först efter det att förbundet fått in relevanta årsmöteshandlingar från lokalföreningen i fråga.

Ekonomiska konsekvenser

Den nya bidragsmodellen bygger på lokalföreningens faktiska medlemsantal. Resultatet blir en mer rättvis, transparent och förutsägbar modell som dessutom kommer att öka föreningarnas intäkter betydligt.

Ett exempel, en **loklaförening** som idag har en avgift på 200 kr, där 140 kr utgör förbundsavgift, får 60 kr per huvudmedlem i avgift. Av dessa 60 kr går 5 kr till länsförbundet. Lokalföreningen erhåller då 55 kr per huvudmedlem. I och med det nya förslaget skulle denna förening från en medlemsintäkt på 55 kr till 140 kr per huvudmedlem. I princip alla våra lokalföreningar skulle få mer i bidrag med den nya modellen än vad de får idag med dagens krångliga system. I snitt 10 008 kr per år. (räknat på medlemsantalet per den 31 december 2016).

Betalar man sin avgift per månad via autogiro ligger summan på cirka 25 kr/månad

Slutsats

Resultatet av detta förslag är att de allra flesta lokalföreningarna ska få mer pengar jämfört med idag. Ingen får mindre än idag! Det blir tydligt för medlemmar och potentiella medlemmar vad medlemsavgiften är per år.

Länsförbundet får sin nuvarande ersättning direkt ifrån Riksförbundet vilket gör att deras ersättning garanteras. Administrationen förenklas betydligt och föreningarna får mycket enklare att stämma av medlemsavgifterna mot medlemsantalet – enklare att bygga ett nytt medlemssystem som förhindrar fel i samband med medlemsavgifter, vi tar bort ca 180 st olika variabler, - källor till intern kritik försvinner.

Kort sagt, alla vinner!

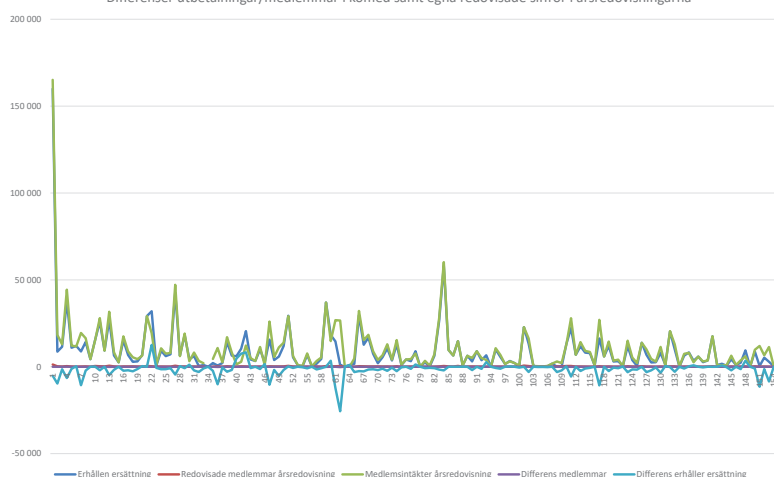
Enhetlig medlemsavgift!

BLI MEDLEM
25 kr/mån!

Enhetlig medlemsavgift bakgrund

- 157 olika medlemsavgifter!
- Osäkert medlemssystem, vid många olika medlemsvariabler
- Förutom enskilt och familjemedlemskap finns det idag egna lokala varianter för medlemskap.
- Byråkratiskt och tidskrävande med alla uppgifter som ska skickas till Riks vid förändringar av avgifter.
- Svårt för många lokalföreningar att redovisa korrekta medlemsavgifter i årsredovisningen.
- Svårt att kommunicera vid nyrekrytering av medlemmar via hemsida, kampanjer, tryckt material mm.

Differenser utbetalningar/medlemmar i komed samt egna redovisade siffror i årsredovisningarna



Enhetlig medlemsavgift

- Korrekt rapportering, kommuner, statsbidrag
- Stärker lokalföreningarnas ekonomi!
- Lätt för lokalföreningar, endast en rapport om året! Korrekta årsredovisningar
- Nytt medlemssystem, minimerar felaktigheter och kostnadseffektivt när vi inte behöver bygga in 180 st olika variabler.

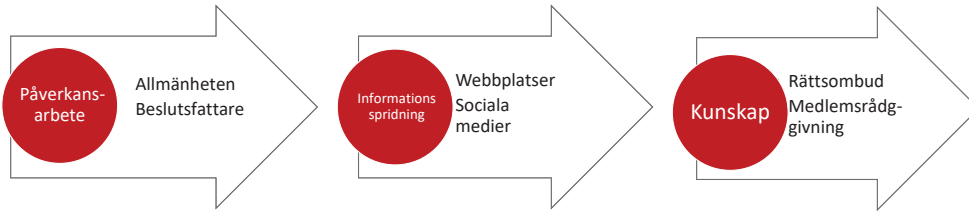
Stärkt lokal ekonomi!

I snitt till din lokalförening 10 005 kr!

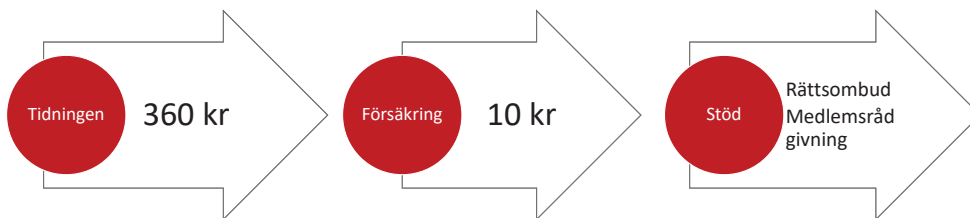
Enhetlig medlemsavgift



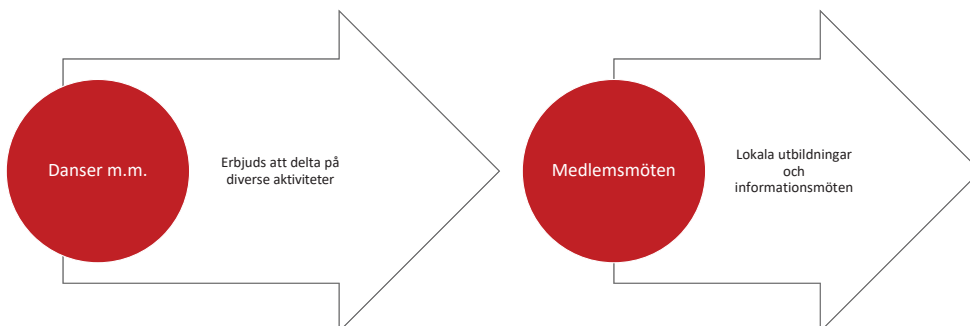
Vad gör vi!



Vad får jag!



Vad får jag!





FUB

För barn, unga och vuxna
med utvecklingsstörning

Till länsförbunden och lokalföreningarna i FUB

Förslag om stadgeförändringar – mandatperioder, styrelsens sammansättning och normalstadgar för lokalföreningar

Förbundsstyrelsen överlämnar förslag om ändring av stadgar till lokalföreningar och länsförbund för synpunkter. Synpunkterna ska vara inlämnade till förbundsstyrelsen senast den 31 januari 2018.

BAKGRUND

På förbundsstämman i maj 2017 fattades beslut om att FUB:s stämmor ska ske vartannat år i stället för varje år. Med anledning av det beslutet har stadgekommittén sett över hur föreningens stadgar kan och behöver förändras. Stadgekommittén har redovisat sitt förslag för förbundsstyrelsen som har fattat beslut. Förbundsstyrelsens förslag skickas nu ut till lokalföreningarna och länsförbunden för granskning och synpunkter. Därefter ska förbundsstyrelsen ta del av de synpunkter som kommit in och göra eventuella justeringar av förbundsstyrelsens tidigare förslag med anledning av de inkomna synpunkterna. Motionerna tas sedan upp på Förbundsstämman 2018.

FÖRBUNDSSTYRELSENS FÖRSLAG

1. Mandatperioderna för ordinarie ledamöter i förbundsstyrelsen, revisorerna och valberedningen ändras från tre till fyra år.
2. Mandatperioderna för ersättare i förbundsstyrelsen ändras från tre till två år. Detta för att ersättare är ett naturligt första steg in i förbundsstyrelsen och förhoppningsvis kan en kortare mandatperiod göra att fler kan och vill söka sig till förbundsstyrelsen och ersättarposterna.
3. Reglerna om förbundsstyrelsens sammansättning ändras så att hälften av de ordinarie ledamöterna väljs vid varje förbundsstämma.
4. Posten 2:e vice ordförande väljs årligen inom styrelsen. Förslaget motiveras av att det ger möjlighet till ett mer flexibelt arbetsutskott och större ansvarsfördelning inom styrelsen. På så sätt kan fler styrelseledamöter vara en del av arbetsutskottet under sin mandatperiod.
5. Portalparagrafen i Normalstadgar för lokalföreningar ändras, för att hantera den situation som uppstår när det inte finns något länsförbund i det län där lokalföreningen har sitt säte.

Förslaget innebär följande stadgeändringar:

Dagens lydelse

7§ FÖRBUNDSSTYRELSE

Mellan förbundsstämmor företräds riksförbundet av en på förbundsstämma vald förbundsstyrelse. Förbundsstyrelsen ansvarar för ledningen av verksamheten och är under tiden mellan förbundsstämmor förbundets högsta beslutande organ.

Sammansättning

Förbundsstyrelsen består av förbundsordförande, 1:e vice ordförande, 2:e vice ordförande, vilka tillika utgör styrelsens arbetsutskott, sex ledamöter och tre ersättare, som samtliga utses av förbundsstämman för en tid av tre år.

Förbundsordförande, 1:e vice ordförande och 2:e vice ordförande utses först genom särskilda val och därefter övriga styrelseledamöter och ersättare.

1/3 av arbetsutskottet och 1/3 av övriga ledamöter och ersättare väljs varje år vid förbundsstämman.

Förbundsstyrelsen väljer inom sig två ersättare att ingå i arbetsutskottet.

Förslag på ny lydelse:

7§ FÖRBUNDSSTYRELSE

Mellan förbundsstämmor företräds riksförbundet av en på förbundsstämma vald förbundsstyrelse. Förbundsstyrelsen ansvarar för ledningen av verksamheten och är under tiden mellan förbundsstämmor förbundets högsta beslutande organ.

Sammansättning

Förbundsstyrelsen består av förbundsordförande, 1:e vice ordförande, 2:e vice ordförande, vilka tillika utgör styrelsens arbetsutskott, **sex ledamöter och tre ersättare**. Förbundsordförande, 1:e vice ordförande och **de sju ordinarie ledamöterna utses av förbundsstämman för en tid av fyra år. De tre ersättarna utses av förbundsstämma för en tid av två år.**

Förbundsordförande och 1:e vice ordförande utses först genom särskilda val och därefter övriga styrelseledamöter och ersättare. **Förbundsstyrelsen väljer årligen inom sig en 2:e vice ordförande.**

Förbundsordförande och 1:e vice ordförande väljs varannan gång av förbundsstämman. De sju ordinarie ledamöterna väljs växelvis, så att fyra ledamöter väljs vid en förbundsstämma och tre av ledamöterna väljs vid nästa.

De tre ersättarna väljs vid varje förbundsstämma.

Förbundsstyrelsen väljer inom sig två ersättare att ingå i arbetsutskottet.

8 § REVISORER

Nuvarande lydelse:

Tre revisorer, varav en auktoriserad, och två revisorsersättare, varav en auktoriserad, utses av förbundsstämma för tre år. Revisorerna ska varje år avge en berättelse över förbundets räkenskaper och styrelsens förvaltning.

Förslag till ny lydelse:

Tre revisorer, varav en auktoriserad, och två revisorsersättare, varav en auktoriserad, utses av förbundsstämma för fyra år. Revisorerna ska varje år avge en berättelse över förbundets räkenskaper och styrelsens förvaltning.

9 § VALBEREDNINGEN

Nuvarande lydelse:

Förbundsstämma utser vart tredje år en valberedning med god geografisk spridning och med sex ledamöter, varav två utses av Riksstämman.
Valberedningen ska beakta att till styrelsen knyts skilda slag av sakkunskap.

Förslag till ny lydelse:

Förbundsstämma utser en valberedning med god geografisk spridning och med sex ledamöter, varav två utses av Riksstämman. **Hälften av valberedningens ledamöter väljs vid varje stämma. Ledamöterna utses för fyra år.**
Valberedningen ska beakta att till styrelsen knyts skilda slag av sakkunskap.

NORMALSTADGAR LOKALFÖRENING

Nuvarande lydelse:

Föreningen för barn, unga och vuxna med utvecklingsstörning (FUB) i är en ideell, partipolitiskt neutral förening vars ändamål och verksamhet överensstämmer med vad som föreskrivs i dessa stadgar.

Föreningen är som lokalförening ansluten till riksförbundet FUB via länsförbund och omfattar kommunen/kommunerna

Förslag ny lydelse:

Föreningen för barn, unga och vuxna med utvecklingsstörning (FUB) i är en ideell, partipolitiskt neutral förening vars ändamål och verksamhet överensstämmer med vad som föreskrivs i dessa stadgar.

Föreningen är som lokalförening ansluten till riksförbundet FUB via länsförbund och omfattar kommunen/kommunerna

..... Om länsförbund inte finns i det län där lokalföreningen har sitt säte kan lokalföreningen välja att ansluta sig till ett annat länsförbund eller direkt till Riksförbundet.